

資料編

第3次朝霞市立図書館サービス基本計画

目 次

図書館サービス基本計画に関する来館者アンケート調査 結果報告	…… 1～51
令和元年度 第2回市政モニターアンケート結果	…………… 1～38
第2次朝霞市立図書館サービス基本計画	
サービス評価指標及び数値目標図書館サービス基本計画	…………… 1～8

図書館サービス基本計画策定に関する 来館者アンケート調査 結果報告書

～アンケート調査の実施概要～

「図書館サービス基本計画」の策定に関する来館者アンケート調査を令和2年1月～2月に実施しました。

アンケート調査は、朝霞市立図書館（本館）と北朝霞分館の来館者（計約1,300人）を対象に行いました。方法は、朝霞市立図書館と北朝霞分館の来館者に、その場でアンケート調査票に記入いただきました。

【調査の実施期間】

令和2年1月18日 ～ 令和2年2月2日

【調査の実施期間】

	回収数
朝霞市立図書館（本館）	1,073
北朝霞分館	301
計	1,374

1. あなた自身についておうかがいします。

問1 あなたの性別についてお聞きします。(どちらかに○を) ※回答は任意です。

1 男性 2 女性

【回答】

選択項目	本館		分館		総計	
	人数	構成比	人数	構成比	人数	構成比
男性	496	46.2%	126	41.9%	622	45.3%
女性	570	53.1%	174	57.8%	744	54.1%
無回答	7	0.7%	1	0.3%	8	0.6%
計	1,073		301		1,374	100.0%

問2 あなたの年齢についてお聞きします。(当てはまるものに○を)

1 12歳以下 2 13～18歳 3 19～29歳 4 30歳代 5 40歳代
6 50～64歳 7 65～74歳 8 75歳以上

【回答】

選択項目	本館		分館		総計	
	人数	構成比	人数	構成比	人数	構成比
12歳以下	46	4.3%	10	3.3%	56	4.1%
13～18歳	12	1.1%	3	1.0%	15	1.1%
19～29歳	48	4.5%	15	5.0%	63	4.6%
30歳代	139	13.0%	28	9.3%	167	12.2%
40歳代	232	21.6%	58	19.3%	290	21.1%
50～64歳	295	27.5%	90	29.9%	385	28.0%
65～75歳	203	18.9%	72	23.9%	275	20.0%
75歳以上	96	8.9%	25	8.3%	121	8.8%
無回答	2	0.2%	0	0.0%	2	0.1%
計	1,073		301		1,374	100.0%

問3 あなたのお住まいについてお聞きします。(ひとつだけ〇、()に記入を)

- 1 市内 朝霞市()町()丁目・大字() 例:「本町1丁目」
2 市外 ()区・市・町・村

【回答】

選択項目	本館		分館		総計	
	人数	構成比	人数	構成比	人数	構成比
市内	889	82.9%	252	83.7%	1,141	83.0%
市外	177	16.5%	27	9.0%	204	14.8%
無回答	7	0.7%	22	7.3%	29	2.1%
計	1,073		301		1,374	100.0%

地区区分	選択項目	本館	分館	総計		
A地区	大字上内間木	3	1	4	地区計 5	
	大字下内間木	1	0	1		
B地区	朝志ヶ丘	15	18	33	地区計 134	
	北原	2	9	11		
	田島	9	3	12		
	西原	2	7	9		
	浜崎	5	16	21		
	宮戸	21	27	48		
C地区	大字台	1	0	1	地区計 208	
	岡	38	15	53		
	仲町	40	0	40		
	根岸台	106	8	114		
D地区	泉水	19	19	38	地区計 167	
	西弁財	2	4	6		
	東弁財	11	20	31		
	三原	38	54	92		
E地区	青葉台	0	0	0	地区計 569	
	幸町	59	3	62		
	栄町	154	0	154		
	膝折町	69	2	71		
	本町	180	3	183		
	溝沼	56	43	99		
F地区	市外	志木市	23	4	27	地区計 201
		新座市	56	15	71	
		和光市	88	2	90	
		川越市	1	2	3	
		ふじみ野市	1	0	1	
		富士見市	0	1	1	
		坂戸市	0	1	1	
		三芳町	0	1	1	
		板橋区	1	0	1	
		練馬区	2	0	2	
		武蔵野市	1	0	1	
		未記入	1	1	2	
	無回答	68	22	90		
	計	1073	301	1374		

※ 地区区分は、市民意識調査、青少年アンケートで用いた区割り地区を参考にしました。

問4 あなたの職業についてお聞きします。(ひとつだけ○を)

1 会社員・公務員	2 自営・自由業	3 高校生・大学生	4 中学生・小学生
5 主婦・主夫	6 無職	7 その他 ()	

【回答】

選択項目	本館		分館		総計	
	人数	構成比	人数	構成比	人数	構成比
会社員・公務員	420	39.1%	108	35.9%	528	38.4%
自営・自由業	60	5.6%	12	4.0%	72	5.2%
高校生・大学生	27	2.5%	5	1.7%	32	2.3%
中学生・小学生	40	3.7%	12	4.0%	52	3.8%
主婦・主夫	232	21.6%	76	25.2%	308	22.4%
無職	199	18.5%	57	18.9%	256	18.6%
その他	87	8.1%	31	10.3%	118	8.6%
無回答	8	0.7%	0	0.0%	8	0.6%
計	1,073		301	100.0%	1,374	100.0%

★その他の具体記入★

選択項目	本館	分館	計
パートタイマー	20	16	36
アルバイト	3	5	8
臨時職員	1	1	2
嘱託職員		1	1
派遣・契約社員	3		3
団体職員	1		1
シルバー人材センター	2		2
講師	1		1
大学院生	2		2
専門学生		1	1
未記入		7	7
計	33	31	64

問5 あなたの勤め先や学校の所在地についてお聞きします。

(問4で1～4を選択された方、ひとつだけ○を)

1 朝霞市	2 志木市	3 和光市	4 新座市	5 県内の市町村
6 都区内	7 23区以外	8 その他 ()		

【回答】

選択項目	本館		分館		総計	
	人数	構成比	人数	構成比	人数	構成比
朝霞市	169	25.3%	30	21.9%	199	24.7%
志木市	6	0.9%	0	0.0%	6	0.7%
和光市	54	8.1%	2	1.5%	56	6.9%
新座市	18	2.7%	7	5.1%	25	3.1%
県内の市町村	57	8.5%	15	10.9%	72	8.9%
都区内	304	45.4%	69	50.4%	373	46.3%
23区以外	18	2.7%	8	5.8%	26	3.2%
その他	16	2.4%	3	2.2%	19	2.4%
無回答	27	4.0%	3	2.2%	30	3.7%
計	669		137		806	100.0%

★その他の具体記入★

選択項目	本館	分館	計
横浜市	2		2
千葉県	1	2	3
松戸市	1		1
栃木県	1		1
安曇野市	1		1
全国	1		1
未記入	20	1	21
計	27	3	30

II. 図書館の利用状況についておうかがいします。

問6 あなたが図書館に来館する際の交通手段についてお聞きします。(ひとつだけ○を)

- | | | | |
|-------|------------------|-------|-------|
| 1 自動車 | 2 公共交通機関(わくわく号等) | 3 自転車 | 4 バイク |
| 5 徒歩 | 6 その他() | | |

【回答】

選択項目	本館		分館		総計	
	人数	構成比	人数	構成比	人数	構成比
自動車	448	41.8%	90	29.9%	538	39.2%
公共交通機関	32	3.0%	3	1.0%	35	2.5%
自転車	250	23.3%	89	29.6%	339	24.7%
バイク	22	2.1%	2	0.7%	24	1.7%
徒歩	320	29.8%	117	38.9%	437	31.8%
その他	0	0.0%	0	0.0%	0	0.0%
無回答	1	0.1%	0	0.0%	1	0.1%
計	1073		301		1374	100.0%

問7 ふだんの図書館での滞在時間についてお聞きします。(ひとつだけ○を)
(初めての方は今回の予定)

- | | | | |
|---------|-----------|--------|--------|
| 1 30分程度 | 2 1~2時間程度 | 3 半日程度 | 4 ほぼ1日 |
|---------|-----------|--------|--------|

【回答】

選択項目	本館		分館		総計	
	人数	構成比	人数	構成比	人数	構成比
30分程度	613	57.1%	211	70.1%	824	60.0%
1~2時間程度	409	38.1%	83	27.6%	492	35.8%
半日程度	38	3.5%	4	1.3%	42	3.1%
ほぼ1日	6	0.6%	0	0.0%	6	0.4%
無回答	7	0.7%	3	1.0%	10	0.7%
計	1073		301		1374	100.0%

問8 あなたは朝霞市立図書館及び分館をどの程度利用していますか。(ひとつだけ○を)

- 1 ほぼ毎日 2 週3～4回程度 3 週1～2回程度 4 月に2～3回程度
5 月に1回程度 6 年に数回程度 7 今回が初めて(ふだんは利用しない)

【回答】

選択項目	本館		分館		総計	
	人数	構成比	人数	構成比	人数	構成比
ほぼ毎日	10	0.9%	2	0.7%	12	0.9%
週3～4回程度	40	3.7%	12	4.0%	52	3.8%
週1～2回程度	206	19.2%	61	20.3%	267	19.4%
月に2～3回程度	474	44.2%	135	44.9%	609	44.3%
月に1回程度	245	22.8%	68	22.6%	313	22.8%
年に数回程度	82	7.6%	20	6.6%	102	7.4%
今回が初めて	11	1.0%	2	0.7%	13	0.9%
無回答	5	0.5%	1	0.3%	6	0.4%
計	1073		301		1374	170.5%

問9 あなたが図書館を利用する目的は何ですか。(当てはまるものすべてに○を)

- 1 本・雑誌を借りるため 2 CD・DVDを借りるため
3 図書館で本を読むため 4 図書館で新聞・雑誌を読むため
5 図書館でCDやDVDなどを視聴するため 6 調べ物をするため
7 勉強するため 8 行事・イベントに参加するため
9 その他()

【回答】

※構成比は回収数(本館1073・分館301)との比

選択項目	本館		分館		総計	
	人数	構成比	人数	構成比	人数	構成比
本・雑誌を借りるため	1,028	95.8%	289	96.0%	1,317	95.9%
CD・DVDを借りるため	163	15.2%	53	17.6%	216	15.7%
ここで本を読むため	207	19.3%	39	13.0%	246	17.9%
ここで新聞・雑誌を読むため	129	12.0%	42	14.0%	171	12.4%
ここでCDやDVD等を視聴するため	16	1.5%	4	1.3%	20	1.5%
調べ物をするため	137	12.8%	30	10.0%	167	12.2%
勉強するため	83	7.7%	14	4.7%	97	7.1%
行事・イベントに参加するため	32	3.0%	4	1.3%	36	2.6%
その他	10	0.9%	0	0.0%	10	0.7%
無回答	3	0.3%	0	0.0%	3	0.2%
計	1,808		475		2,283	

問10 あなたが主に利用する図書館についておうかがいします。

利用している図書館を選んで、利用回数の多い順から回答欄に番号を書いてください。

【朝霞市内】	1 朝霞市立図書館(本館)	2 北朝霞分館
	3 東朝霞公民館図書室	4 西朝霞公民館図書室
	5 南朝霞公民館図書室	
	6 北朝霞公民館図書室	7 内間木公民館図書室
【市外】	8 志木市・和光市・新座市の図書館	
	9 勤務先・通学先付近の図書館や資料室	
	10 都立・県立図書館	11 大学・短大図書館
	12 国立国会図書館	
【その他】	13 その他 ()	

【回答】

《第1位》

選択項目	本館		分館		総計	
	人数	構成比	人数	構成比	人数	構成比
朝霞市立図書館(本館)	961	89.6%	48	15.9%	1009	73.4%
北朝霞分館	34	3.2%	220	73.1%	254	18.5%
東朝霞公民館図書室	6	0.6%	0	0.0%	6	0.4%
西朝霞公民館図書室	1	0.1%	1	0.3%	2	0.1%
南朝霞公民館図書室	6	0.6%	1	0.3%	7	0.5%
北朝霞公民館図書室	5	0.5%	9	3.0%	14	1.0%
内間木公民館図書室	0	0.0%	1	0.3%	1	0.1%
志木市・和光市・新座市の図書館	33	3.1%	15	5.0%	48	3.5%
通勤通学先付近の図書館や資料館	8	0.7%	1	0.3%	9	0.7%
都立・県立図書館	0	0.0%	0	0.0%	0	0.0%
大学・短大図書館	5	0.5%	1	0.3%	6	0.4%
国立国会図書館	1	0.1%	0	0.0%	1	0.1%
その他	7	0.7%	1	0.3%	8	0.6%
無回答	6	0.6%	3	1.0%	9	0.7%
計	1,073		301		1,374	100.0%

《第2位》

選択項目	本館		分館		総計	
	人数	構成比	人数	構成比	人数	構成比
朝霞市立図書館（本館）	78	7.3%	83	27.6%	161	11.7%
北朝霞分館	255	23.8%	61	20.3%	316	23.0%
東朝霞公民館図書室	50	4.7%	1	0.3%	51	3.7%
西朝霞公民館図書室	7	0.7%	3	1.0%	10	0.7%
南朝霞公民館図書室	21	2.0%	1	0.3%	22	1.6%
北朝霞公民館図書室	12	1.1%	17	5.6%	29	2.1%
内間木公民館図書室	2	0.2%	3	1.0%	5	0.4%
志木市・和光市・新座市の図書館	142	13.2%	25	8.3%	167	12.2%
通勤通学先付近の図書館や資料館	17	1.6%	5	1.7%	22	1.6%
都立・県立図書館	7	0.7%	1	0.3%	8	0.6%
大学・短大図書館	6	0.6%	1	0.3%	7	0.5%
国立国会図書館	2	0.2%	0	0.0%	2	0.1%
その他	13	1.2%	2	0.7%	15	1.1%
無回答	461	43.0%	98	32.6%	559	40.7%
計	1073		301		1374	100.0%

《第3位》

選択項目	本館		分館		総計	
	人数	構成比	人数	構成比	人数	構成比
朝霞市立図書館（本館）	16	1.5%	23	7.6%	39	2.8%
北朝霞分館	36	3.4%	2	0.7%	38	2.8%
東朝霞公民館図書室	17	1.6%	5	1.7%	22	1.6%
西朝霞公民館図書室	12	1.1%	3	1.0%	15	1.1%
南朝霞公民館図書室	29	2.7%	6	2.0%	35	2.5%
北朝霞公民館図書室	15	1.4%	14	4.7%	29	2.1%
内間木公民館図書室	9	0.8%	4	1.3%	13	0.9%
志木市・和光市・新座市の図書館	52	4.8%	13	4.3%	65	4.7%
通勤通学先付近の図書館や資料館	17	1.6%	7	2.3%	24	1.7%
都立・県立図書館	16	1.5%	2	0.7%	18	1.3%
大学・短大図書館	7	0.7%	2	0.7%	9	0.7%
国立国会図書館	10	0.9%	2	0.7%	12	0.9%
その他	5	0.5%	1	0.3%	6	0.4%
無回答	832	77.5%	217	72.1%	1,049	76.3%
計	1073		301		1374	100.0%

★その他の具体記入★

《第1位》

図書館名	本館	分館
川越市立図書館		1
富士見市図書館	2	
練馬区立図書館	2	
渋谷区立図書館	1	
未記入	2	
計	7	1

《第2位》

図書館名	本館	分館
川越市立図書館		1
さいたま市立図書館	1	
板橋区立図書館	2	
練馬区立図書館	5	
中央区立図書館	1	
武蔵野市立図書館	1	
国文学研究資料館	1	
帰省先の実家の図書館	1	
実家の近くにある図書館	1	
未記入		1
計	13	2

《第3位》

図書館名	本館	分館
板橋区立図書館	2	
練馬区立図書館	1	
文京区立図書館		1
西東京市図書館	1	
勤務先の専門学校の蔵書	1	
計	5	1

Ⅲ. 図書館の事業内容やサービスなどについてうかがいます。

問11 「図書館の資料の所蔵状況について」の満足度をうかがいます。〈満足・やや満足・やや不満・不満〉のうち一番近いと思われる項目に○をしてください。(ひとつだけに○を)

評価の項目	利用した満足度(感想) ※ひとつだけに○を	参考 (平成30年度実績)
ア 図書の量・質	満足 やや満足 やや不満 不満	県内13位 本館352,528冊、 分館121,485冊
イ 雑誌の量・質	満足 やや満足 やや不満 不満	本館297タイトル(11,626冊) 分館117タイトル(2,352冊)
ウ 新聞の量・質	満足 やや満足 やや不満 不満	本館34紙、分館12紙
エ CD・DVD等の量・質	満足 やや満足 やや不満 不満	本館8,672点、分館3,375点

【回答】

《ア 図書の量・質》

選択項目	本館		分館		総計	
	人数	構成比	人数	構成比	人数	構成比
満足	404	37.7%	88	29.2%	492	35.8%
やや満足	476	44.4%	151	50.2%	627	45.6%
やや不満	131	12.2%	48	15.9%	179	13.0%
不満	18	1.7%	3	1.0%	21	1.5%
無回答	44	4.1%	11	3.7%	55	4.0%
計	1,073		301		1,374	100.0%

《イ 雑誌の量・質》

選択項目	本館		分館		総計	
	人数	構成比	人数	構成比	人数	構成比
満足	383	35.7%	99	32.9%	482	35.1%
やや満足	429	40.0%	131	43.5%	560	40.8%
やや不満	109	10.2%	32	10.6%	141	10.3%
不満	7	0.7%	2	0.7%	9	0.7%
無回答	145	13.5%	37	12.3%	182	13.2%
計	1,073		301		1,374	100.0%

《ウ 新聞の量・質》

選択項目	本館		分館		総計	
	人数	構成比	人数	構成比	人数	構成比
満足	439	40.9%	117	38.9%	556	40.5%
やや満足	342	31.9%	111	36.9%	453	33.0%
やや不満	32	3.0%	7	2.3%	39	2.8%
不満	1	0.1%	0	0.0%	1	0.1%
無回答	259	24.1%	66	21.9%	325	23.6%
計	1,073		301		1,374	100.0%

《エ CD・DVDの量・質》

選択項目	本館		分館		総計	
	人数	構成比	人数	構成比	人数	構成比
満足	218	20.3%	55	18.3%	273	19.9%
やや満足	298	27.8%	90	29.9%	388	28.2%
やや不満	229	21.3%	69	22.9%	298	21.7%
不満	66	6.2%	16	5.3%	82	6.0%
無回答	262	24.4%	71	23.6%	333	24.2%
計	1,073		301		1,374	100.0%

問12 「図書館資料や情報の提供について」の満足度をどうかいします。〈満足・やや満足・やや不満・不満〉のうち一番近いと思われる項目に○をしてください。(ひとつだけに○を)

評価の項目	利用した満足度(感想) ※ひとつだけに○を	参考 (平成30年度実績)
ア 開館日数	満足 やや満足 やや不満 不満	年間開館日数は本館・分館で326日、県内4位。 (各市の中央館での比較)
イ 開館時間	満足 やや満足 やや不満 不満	本館・分館とも平日午前9時30分～午後7時、土日祝日午前9時30分～午後6時です。
ウ 貸出の制度 (冊数・期間)	満足 やや満足 やや不満 不満	各館ごとの貸出点数：図書10冊、視聴覚資料3点、 貸出期間：図書3週間、視聴覚資料2週間。 各館ごとに10冊ずつ借りると最大70冊まで可能です。
エ 返却の制度	満足 やや満足 やや不満 不満	借りた館以外の市内図書館、公民館図書室、朝霞駅前出張所ポスト、朝霞台出張所ポストにも返却できます。返却場所9箇所。
オ 四市の図書館 相互利用	満足 やや満足 やや不満 不満	朝霞市民は和光市、志木市、新座市の図書館が利用できます。利用カード1枚で利用できます。登録手続きが必要です。
カ インターネット からの蔵書検索	満足 やや満足 やや不満 不満	図書館のホームページから所蔵検索やリクエストができます。また現在貸出中の資料や予約状況や返却期限がわかります。
キ 館内にある利用者 端末での蔵書検索	満足 やや満足 やや不満 不満	利用者端末数：本館4台・分館2台。資料検索やリクエストができます。
ク 読書相談や調べものを 支援するレファレンスサービス	満足 やや満足 やや不満 不満	レファレンスカウンターではお探しの資料や調べごとについて相談できます。
ケ リクエストサービス	満足 やや満足 やや不満 不満	貸出中の本及び視聴覚資料や未所蔵の本を提供するサービス。 リクエスト件数143, 331件

【回答】

《ア 開館日数》

選択項目	本館		分館		総計	
	人数	構成比	人数	構成比	人数	構成比
満足	836	77.9%	222	73.8%	1058	77.0%
やや満足	171	15.9%	59	19.6%	230	16.7%
やや不満	22	2.1%	9	3.0%	31	2.3%
不満	2	0.2%	1	0.3%	3	0.2%
無回答	42	3.9%	10	3.3%	52	3.8%
計	1,073		301		1,374	100.0%

《イ 開館時間》

選択項目	本館		分館		総計	
	人数	構成比	人数	構成比	人数	構成比
満足	715	66.6%	197	65.4%	912	66.4%
やや満足	213	19.9%	64	21.3%	277	20.2%
やや不満	78	7.3%	22	7.3%	100	7.3%
不満	26	2.4%	7	2.3%	33	2.4%
無回答	41	3.8%	11	3.7%	52	3.8%
計	1,073		301		1,374	100.0%

《ウ 貸出の制度（冊数・期間）》

選択項目	本館		分館		総計	
	人数	構成比	人数	構成比	人数	構成比
満足	799	74.5%	209	69.4%	1,008	73.4%
やや満足	177	16.5%	55	18.3%	232	16.9%
やや不満	46	4.3%	23	7.6%	69	5.0%
不満	11	1.0%	3	1.0%	14	1.0%
無回答	40	3.7%	11	3.7%	51	3.7%
計	1,073		301		1,374	100.0%

《エ 返却の制度》

選択項目	本館		分館		総計	
	人数	構成比	人数	構成比	人数	構成比
満足	792	73.8%	209	69.4%	1,001	72.9%
やや満足	192	17.9%	66	21.9%	258	18.8%
やや不満	36	3.4%	11	3.7%	47	3.4%
不満	12	1.1%	3	1.0%	15	1.1%
無回答	41	3.8%	12	4.0%	53	3.9%
計	1,073		301		1,374	100.0%

《オ 四市の図書館相互利用》

選択項目	本館		分館		総計	
	人数	構成比	人数	構成比	人数	構成比
満足	738	68.8%	196	65.1%	934	68.0%
やや満足	189	17.6%	62	20.6%	251	18.3%
やや不満	20	1.9%	9	3.0%	29	2.1%
不満	5	0.5%	3	1.0%	8	0.6%
無回答	121	11.3%	31	10.3%	152	11.1%
計	1,073		301		1,374	100.0%

《カ インターネットからの蔵書検索》

選択項目	本館		分館		総計	
	人数	構成比	人数	構成比	人数	構成比
満足	618	57.6%	157	52.2%	775	56.4%
やや満足	208	19.4%	59	19.6%	267	19.4%
やや不満	49	4.6%	20	6.6%	69	5.0%
不満	13	1.2%	8	2.7%	21	1.5%
無回答	185	17.2%	57	18.9%	242	17.6%
計	1,073		301		1,374	100.0%

《キ 館内にある利用者端末での蔵書検索》

選択項目	本館		分館		総計	
	人数	構成比	人数	構成比	人数	構成比
満足	571	53.2%	150	49.8%	721	52.5%
やや満足	243	22.6%	73	24.3%	316	23.0%
やや不満	74	6.9%	24	8.0%	98	7.1%
不満	18	1.7%	5	1.7%	23	1.7%
無回答	167	15.6%	49	16.3%	216	15.7%
計	1,073		301		1,374	100.0%

《ク 読書相談や調べものを支援するレファレンスサービス》

選択項目	本館		分館		総計	
	人数	構成比	人数	構成比	人数	構成比
満足	511	47.6%	144	47.8%	655	47.7%
やや満足	271	25.3%	79	26.2%	350	25.5%
やや不満	39	3.6%	11	3.7%	50	3.6%
不満	6	0.6%	3	1.0%	9	0.7%
無回答	246	22.9%	64	21.3%	310	22.6%
計	1,073		301		1,374	100.0%

《ケ リクエストサービス》

選択項目	本館		分館		総計	
	人数	構成比	人数	構成比	人数	構成比
満足	534	49.8%	150	49.8%	684	49.8%
やや満足	277	25.8%	73	24.3%	350	25.5%
やや不満	57	5.3%	18	6.0%	75	5.5%
不満	5	0.5%	6	2.0%	11	0.8%
無回答	200	18.6%	54	17.9%	254	18.5%
計	1,073		301		1,374	100.0%

問13 「図書館サービスについて」の満足度をお伺いします。〈満足・やや満足・やや不満・不満〉のうち一番近いと思われる項目に○をしてください（ひとつだけに○を）。

なお、イ・エ・カ・ク・コ・シ・セ・タの間には、参加・利用したことのある人のみお答えください（ひとつだけに○を）。

評価の項目	利用した満足度（感想） ※ひとつだけに○を	参 考
ア 子ども及び保護者向け事業の参加	ある ない 知らない	うさみみタイム、クリスマスおはなし会、児童文化講座、読み聞かせ（北朝霞分館）など。
イ 参加したことがある人のみ回答	満足 やや満足 やや不満 不満	
ウ 青少年向け事業の参加	ある ない 知らない	シネマラソン、青少年対象講座など。
エ 参加したことがある人のみ回答	満足 やや満足 やや不満 不満	
オ 障害者・高齢者サービスの利用	ある ない 知らない	対面朗読、宅配サービス、大活字本、点字図書、拡大器など。
カ 利用したことがある人のみ回答	満足 やや満足 やや不満 不満	
キ ビジネス支援サービスの利用	ある ない 知らない	北朝霞分館のビジネス支援コーナーで起業・就労またはビジネスに関連した書籍や有料のオンラインデータベースなどを提供するサービス。
ク 利用したことがある人のみ回答	満足 やや満足 やや不満 不満	
ケ 図書館からの情報の利用	ある ない 知らない	テーマ展示本、各種パンフレットやリーフレットなど。
コ 利用したことがある人のみ回答	満足 やや満足 やや不満 不満	
サ 多文化対応サービスの利用	ある ない 知らない	本館の洋書コーナーで書籍・雑誌を提供しています。
シ 利用したことがある人のみ回答	満足 やや満足 やや不満 不満	
ス リサイクルフェアの利用	ある ない 知らない	年1回、除籍された図書や雑誌を無償で配布しています。
セ 利用したことがある人のみ回答	満足 やや満足 やや不満 不満	
ソ レファレンスサービスの利用	ある ない 知らない	利用者の求めに応じ資料を探します。
タ 利用したことがある人のみ回答	満足 やや満足 やや不満 不満	

【回答】

◀ア 子ども及び保護者向け事業の参加▶

選択項目	本館		分館		総計	
	人数	構成比	人数	構成比	人数	構成比
ある	190	17.7%	31	10.3%	221	16.1%
ない	474	44.2%	145	48.2%	619	45.1%
知らない	256	23.9%	80	26.6%	336	24.5%
無回答	153	14.3%	45	15.0%	198	14.4%
計	1,073		301		1,374	100.0%

《イ 事業の満足度》

選択項目	本館		分館		総計	
	人数	構成比	人数	構成比	人数	構成比
満足	110	57.9%	21	67.7%	131	59.3%
やや満足	52	27.4%	8	25.8%	60	27.1%
やや不満	3	1.6%	0	0.0%	3	1.4%
不満	1	0.5%	0	0.0%	1	0.5%
無回答	24	12.6%	2	6.5%	26	11.8%
計	190		31		221	100.0%

《ウ 青少年向け事業の参加》

選択項目	本館		分館		総計	
	人数	構成比	人数	構成比	人数	構成比
ある	43	4.0%	8	2.7%	51	3.7%
ない	547	51.0%	153	50.8%	700	50.9%
知らない	299	27.9%	81	26.9%	380	27.7%
無回答	184	17.1%	59	19.6%	243	17.7%
計	1,073		301		1,374	100.0%

《エ 事業の満足度》

選択項目	本館		分館		総計	
	人数	構成比	人数	構成比	人数	構成比
満足	20	46.5%	3	37.5%	23	45.1%
やや満足	12	27.9%	3	37.5%	15	29.4%
やや不満	0	0.0%	0	0.0%	0	0.0%
不満	1	2.3%	0	0.0%	1	2.0%
無回答	10	23.3%	2	25.0%	12	23.5%
計	43		8		51	100.0%

《オ 障害者・高齢者サービスの利用》

選択項目	本館		分館		総計	
	人数	構成比	人数	構成比	人数	構成比
ある	13	1.2%	5	1.7%	18	1.3%
ない	558	52.0%	152	50.5%	710	51.7%
知らない	311	29.0%	83	27.6%	394	28.7%
無回答	191	17.8%	61	20.3%	252	18.3%
計	1,073		301		1,374	100.0%

《カ 事業の満足度》

選択項目	本館		分館		総計	
	人数	構成比	人数	構成比	人数	構成比
満足	3	23.1%	1	20.0%	4	22.2%
やや満足	5	38.5%	3	60.0%	8	44.4%
やや不満	0	0.0%	0	0.0%	0	0.0%
不満	0	0.0%	0	0.0%	0	0.0%
無回答	5	38.5%	1	20.0%	6	33.3%
計	13		5		18	100.0%

《キ ビジネス支援サービスの利用》

選択項目	本館		分館		総計	
	人数	構成比	人数	構成比	人数	構成比
ある	11	1.0%	7	2.3%	18	1.3%
ない	529	49.3%	148	49.2%	677	49.3%
知らない	342	31.9%	85	28.2%	427	31.1%
無回答	191	17.8%	61	20.3%	252	18.3%
計	1,073		301		1,374	100.0%

《ク 事業の満足度》

選択項目	本館		分館		総計	
	人数	構成比	人数	構成比	人数	構成比
満足	7	63.6%	1	14.3%	8	44.4%
やや満足	1	9.1%	6	85.7%	7	38.9%
やや不満	1	9.1%	0	0.0%	1	5.6%
不満	0	0.0%	0	0.0%	0	0.0%
無回答	2	18.2%	0	0.0%	2	11.1%
計	11		7		18	100.0%

《ケ 図書館からの情報の利用》

選択項目	本館		分館		総計	
	人数	構成比	人数	構成比	人数	構成比
ある	238	22.2%	81	26.9%	319	23.2%
ない	433	40.4%	101	33.6%	534	38.9%
知らない	225	21.0%	63	20.9%	288	21.0%
無回答	177	16.5%	56	18.6%	233	17.0%
計	1,073		301		1,374	100.0%

《コ 事業の満足度》

選択項目	本館		分館		総計	
	人数	構成比	人数	構成比	人数	構成比
満足	85	35.7%	31	38.3%	116	36.4%
やや満足	109	45.8%	31	38.3%	140	43.9%
やや不満	5	2.1%	2	2.5%	7	2.2%
不満	0	0.0%	0	0.0%	0	0.0%
無回答	39	16.4%	17	21.0%	56	17.6%
計	238		81		319	100.0%

《サ 多文化対応サービスの利用》

選択項目	本館		分館		総計	
	人数	構成比	人数	構成比	人数	構成比
ある	61	5.7%	14	4.7%	75	5.5%
ない	529	49.3%	142	47.2%	671	48.8%
知らない	295	27.5%	82	27.2%	377	27.4%
無回答	188	17.5%	63	20.9%	251	18.3%
計	1,073		301		1,374	100.0%

《シ 事業の満足度》

選択項目	本館		分館		総計	
	人数	構成比	人数	構成比	人数	構成比
満足	17	26.6%	4	28.6%	21	26.9%
やや満足	23	35.9%	3	21.4%	26	33.3%
やや不満	9	14.1%	3	21.4%	12	15.4%
不満	3	4.7%	1	7.1%	4	5.1%
無回答	12	18.8%	3	21.4%	15	19.2%
計	64		14		78	100.0%

《ス リサイクルフェアの利用》

選択項目	本館		分館		総計	
	人数	構成比	人数	構成比	人数	構成比
ある	384	35.8%	111	36.9%	495	36.0%
ない	373	34.8%	99	32.9%	472	34.4%
知らない	158	14.7%	41	13.6%	199	14.5%
無回答	158	14.7%	50	16.6%	208	15.1%
計	1,073		301		1,374	100.0%

《セ 事業の満足度》

選択項目	本館		分館		総計	
	人数	構成比	人数	構成比	人数	構成比
満足	126	32.8%	44	39.6%	170	34.3%
やや満足	158	41.1%	35	31.5%	193	39.0%
やや不満	30	7.8%	13	11.7%	43	8.7%
不満	6	1.6%	1	0.9%	7	1.4%
無回答	64	16.7%	18	16.2%	82	16.6%
計	384		111		495	100.0%

《ソ レファレンスサービスの利用》

選択項目	本館		分館		総計	
	人数	構成比	人数	構成比	人数	構成比
ある	198	18.5%	43	14.3%	241	17.5%
ない	469	43.7%	124	41.2%	593	43.2%
知らない	224	20.9%	72	23.9%	296	21.5%
無回答	182	17.0%	62	20.6%	244	17.8%
計	1,073		301		1,374	100.0%

《タ 事業の満足度》

選択項目	本館		分館		総計	
	人数	構成比	人数	構成比	人数	構成比
満足	129	65.2%	33	76.7%	162	67.2%
やや満足	35	17.7%	4	9.3%	39	16.2%
やや不満	9	4.5%	0	0.0%	9	3.7%
不満	2	1.0%	0	0.0%	2	0.8%
無回答	23	11.6%	6	14.0%	29	12.0%
計	198		43		241	100.0%

問14 「利用環境について」の満足度をお伺いします。〈満足・やや満足・やや不満・不満〉のうち一番近いと思われる項目に○をしてください。(ひとつだけに○を)

評価の項目	利用した満足度(感想) ※ひとつだけに○を	参考
ア 閲覧席	満足 やや満足 やや不満 不満	閲覧席数：本館94席、分館29席
イ 学習コーナー	満足 やや満足 やや不満 不満	展示・集会室を行事等がないときに学習コーナーとして一般開放しています。席数は約60席。
ウ 視聴コーナー	満足 やや満足 やや不満 不満	視聴ブース：映像ブース3箇所、視聴ブース2箇所
エ 飲食コーナー	満足 やや満足 やや不満 不満	飲食テーブル：3台設置
オ 和室集会室	満足 やや満足 やや不満 不満	広さは8畳、読書専用日(週4回)、一般開放日(週3日)です。
カ 館内の利用環境	満足 やや満足 やや不満 不満	明るさ、温度(冷房・暖房)など
キ 館内の利用環境	満足 やや満足 やや不満 不満	雑音、においなど
ク 職員の対応	満足 やや満足 やや不満 不満	カウンターや電話での対応

【回答】

《ア 閲覧席》

選択項目	本館		分館		総計	
	人数	構成比	人数	構成比	人数	構成比
満足	406	37.8%	96	31.9%	502	36.5%
やや満足	376	35.0%	110	36.5%	486	35.4%
やや不満	108	10.1%	69	22.9%	177	12.9%
不満	13	1.2%	6	2.0%	19	1.4%
無回答	170	15.8%	20	6.6%	190	13.8%
計	1,073		301		1,374	100.0%

《イ 学習コーナー》

※本館のみ

選択項目	本館		分館		総計	
	人数	構成比	人数	構成比	人数	構成比
満足	306	28.5%			306	28.5%
やや満足	323	30.1%			323	30.1%
やや不満	129	12.0%			129	12.0%
不満	20	1.9%			20	1.9%
無回答	295	27.5%			295	27.5%
計	1,073				1,073	100.0%

《ウ 視聴コーナー》

※本館のみ

選択項目	本館		分館		総計	
	人数	構成比	人数	構成比	人数	構成比
満足	287	26.7%			287	26.7%
やや満足	329	30.7%			329	30.7%
やや不満	110	10.3%			110	10.3%
不満	12	1.1%			12	1.1%
無回答	335	31.2%			335	31.2%
計	1,073				1,073	100.0%

《エ 飲食コーナー》

※本館のみ

選択項目	本館		分館		総計	
	人数	構成比	人数	構成比	人数	構成比
満足	301	28.1%			301	28.1%
やや満足	317	29.5%			317	29.5%
やや不満	134	12.5%			134	12.5%
不満	33	3.1%			33	3.1%
無回答	288	26.8%			288	26.8%
計	1,073				1,073	100.0%

《オ 和室集会室》

※本館のみ

選択項目	本館		分館		総計	
	人数	構成比	人数	構成比	人数	構成比
満足	285	26.6%			285	26.6%
やや満足	311	29.0%			311	29.0%
やや不満	78	7.3%			78	7.3%
不満	18	1.7%			18	1.7%
無回答	381	35.5%			381	35.5%
計	1,073				1,073	100.0%

《カ 館内の利用環境》

(明るさ、温度(冷暖房)など)

選択項目	本館		分館		総計	
	人数	構成比	人数	構成比	人数	構成比
満足	589	54.9%	138	45.8%	727	52.9%
やや満足	361	33.6%	124	41.2%	485	35.3%
やや不満	62	5.8%	19	6.3%	81	5.9%
不満	8	0.7%	4	1.3%	12	0.9%
無回答	53	4.9%	16	5.3%	69	5.0%
計	1,073		301		1,374	100.0%

《キ 館内の利用環境》

(雑音、においなど)

選択項目	本館		分館		総計	
	人数	構成比	人数	構成比	人数	構成比
満足	555	51.7%	143	47.5%	698	50.8%
やや満足	352	32.8%	111	36.9%	463	33.7%
やや不満	89	8.3%	27	9.0%	116	8.4%
不満	18	1.7%	2	0.7%	20	1.5%
無回答	59	5.5%	18	6.0%	77	5.6%
計	1,073		301		1,374	100.0%

《ク 職員の対応》

選択項目	本館		分館		総計	
	人数	構成比	人数	構成比	人数	構成比
満足	743	69.2%	213	70.8%	956	69.6%
やや満足	238	22.2%	67	22.3%	305	22.2%
やや不満	34	3.2%	4	1.3%	38	2.8%
不満	3	0.3%	2	0.7%	5	0.4%
無回答	55	5.1%	15	5.0%	70	5.1%
計	1,073		301		1,374	100.0%

問15 総合的に見て朝霞市立図書館にどの程度満足していますか？（ひとつだけに○を）

総合的にみた満足度	満足	やや満足	やや不満	不満
-----------	----	------	------	----

【回答】

選択項目	本館		分館		総計	
	人数	構成比	人数	構成比	人数	構成比
満足	610	56.8%	148	49.2%	758	55.2%
やや満足	374	34.9%	119	39.5%	493	35.9%
やや不満	36	3.4%	15	5.0%	51	3.7%
不満	2	0.2%	0	0.0%	2	0.1%
無回答	51	4.8%	19	6.3%	70	5.1%
計	1,073		301		1,374	100.0%

問16 今後、朝霞市立図書館が計画的に取り組もうと考えている項目は以下のとおりです。

あなたが優先度の高いと思われる項目を3つ選んで回答欄に番号を書いてください。

（優先度の高い順からお答えください。）

- | |
|---|
| <ol style="list-style-type: none"> 1 子どもの読書活動推進のための支援 2 障害者・高齢者サービスの充実 3 イベントや行事などで市民等との協働の促進 4 図書資料や視聴覚資料の計画的な購入 5 検索・予約等のパソコン・スマートフォン等によるインターネットサービスの充実 6 予約本のメール配信サービスなど資料提供の改善 7 生活情報（たとえば医療・健康等に関する情報など）に関する相談サービス 8 図書館ホームページの内容の充実とSNSによる情報発信 9 読書バリアフリー法を踏まえた読書サービスへの取り組み 10 快適な読書環境の提供 |
|---|

【回答】

《第1位》

選択項目	本館		分館		総計	
	人数	構成比	人数	構成比	人数	構成比
1 子どもの読書活動推進のための支援	237	22.1%	53	17.6%	290	21.1%
2 障害者・高齢者サービスの充実	61	5.7%	23	7.6%	84	6.1%
3 イベントや行事などで市民等との協働の促進	34	3.2%	9	3.0%	43	3.1%
4 図書資料や視聴覚資料の計画的な購入	291	27.1%	75	24.9%	366	26.6%
5 検索・予約等のパソコン・スマートフォン等によるインターネットサービスの充実	104	9.7%	35	11.6%	139	10.1%
6 予約本のメール配信サービスなど資料提供の改善	25	2.3%	11	3.7%	36	2.6%
7 生活情報(たとえば医療・健康等に関する情報など)に関する相談サービス	18	1.7%	6	2.0%	24	1.7%
8 図書館ホームページの内容の充実とSNSによる情報発信	23	2.1%	2	0.7%	25	1.8%
9 読書バリアフリー法を踏まえた読書サービスへの取り組み	9	0.8%	4	1.3%	13	0.9%
10 快適な読書環境の提供	148	13.8%	44	14.6%	192	14.0%
無回答	123	11.5%	39	13.0%	162	11.8%
計	1,073		301		1,374	100.0%

《第2位》

選択項目	本館		分館		総計	
	人数	構成比	人数	構成比	人数	構成比
1 子どもの読書活動推進のための支援	106	9.9%	33	11.0%	139	10.1%
2 障害者・高齢者サービスの充実	80	7.5%	19	6.3%	99	7.2%
3 イベントや行事などで市民等との協働の促進	78	7.3%	24	8.0%	102	7.4%
4 図書資料や視聴覚資料の計画的な購入	130	12.1%	31	10.3%	161	11.7%
5 検索・予約等のパソコン・スマートフォン等によるインターネットサービスの充実	170	15.8%	39	13.0%	209	15.2%
6 予約本のメール配信サービスなど資料提供の改善	76	7.1%	30	10.0%	106	7.7%
7 生活情報(たとえば医療・健康等に関する情報など)に関する相談サービス	45	4.2%	20	6.6%	65	4.7%
8 図書館ホームページの内容の充実とSNSによる情報発信	57	5.3%	13	4.3%	70	5.1%
9 読書バリアフリー法を踏まえた読書サービスへの取り組み	32	3.0%	7	2.3%	39	2.8%
10 快適な読書環境の提供	120	11.2%	26	8.6%	146	10.6%
無回答	179	16.7%	59	19.6%	238	17.3%
計	1,073		301		1,374	100.0%

《第3位》

選択項目	本館		分館		総計	
	人数	構成比	人数	構成比	人数	構成比
1 子どもの読書活動推進のための支援	72	6.7%	19	6.3%	91	6.6%
2 障害者・高齢者サービスの充実	52	4.8%	16	5.3%	68	4.9%
3 イベントや行事などで市民等との協働の促進	76	7.1%	8	2.7%	84	6.1%
4 図書資料や視聴覚資料の計画的な購入	82	7.6%	18	6.0%	100	7.3%
5 検索・予約等のパソコン・スマートフォン等によるインターネットサービスの充実	85	7.9%	33	11.0%	118	8.6%
6 予約本のメール配信サービスなど資料提供の改善	70	6.5%	22	7.3%	92	6.7%
7 生活情報(たとえば医療・健康等に関する情報など)に関する相談サービス	36	3.4%	13	4.3%	49	3.6%
8 図書館ホームページの内容の充実とSNSによる情報発信	85	7.9%	26	8.6%	111	8.1%
9 読書バリアフリー法を踏まえた読書サービスへの取り組み	43	4.0%	13	4.3%	56	4.1%
10 快適な読書環境の提供	213	19.9%	53	17.6%	266	19.4%
無回答	259	24.1%	80	26.6%	339	24.7%
計	1,073		301		1,374	100.0%

問17 今後、充実してほしい資料・情報についておうかがいします。あなたが優先度の高いと思われる項目を3つ選んで回答欄に番号を書いてください。

(優先度の高い順からお答えください。)

- | | | | | |
|--------------|-----------|-----------------|-------------|----------|
| ①実用書 | ②趣味・娯楽書 | ③文芸書 | ④人文・社会科学系書籍 | ⑤自然科学系書籍 |
| ⑥理工学系書籍 | ⑦医学系書籍 | ⑧芸術・工芸書籍 | ⑨スポーツ関係書籍 | |
| ⑩語学系書籍 | ⑪ビジネス関係書籍 | ⑫コンピュータ関係書籍 | ⑬地域・行政資料 | |
| ⑭ヤングアダルト向け書籍 | ⑮文庫・新書 | ⑯辞書・辞典類 | ⑰外国語書籍 | |
| ⑱児童書 | ⑲大活字本 | ⑳点字・録音図書 | ㉑雑誌 | ㉒新聞 |
| ㉓CD | ㉔DVD | | | |
| ㉕電子書籍 | ㉖音楽配信サービス | ㉗インターネットによる情報提供 | | |
| ㉘その他 (| | | |) |

【回答】

《第1位》

選択項目	本館		分館		総計	
	人数	構成比	人数	構成比	人数	構成比
①実用書	123	11.5%	39	13.0%	162	11.8%
②趣味・娯楽書	118	11.0%	43	14.3%	161	11.7%
③文芸書	127	11.8%	28	9.3%	155	11.3%
④人文・社会科学系書籍	50	4.7%	11	3.7%	61	4.4%
⑤自然科学系書籍	28	2.6%	7	2.3%	35	2.5%
⑥理工学系書籍	14	1.3%	4	1.3%	18	1.3%
⑦医学系書籍	12	1.1%	7	2.3%	19	1.4%
⑧芸術・工芸書籍	19	1.8%	2	0.7%	21	1.5%
⑨スポーツ関係書籍	13	1.2%	2	0.7%	15	1.1%
⑩語学系書籍	8	0.7%	2	0.7%	10	0.7%
⑪ビジネス関係書籍	26	2.4%	6	2.0%	32	2.3%
⑫コンピュータ関係書籍	11	1.0%	2	0.7%	13	0.9%
⑬地域・行政資料	2	0.2%	2	0.7%	4	0.3%
⑭ヤングアダルト向け書籍	10	0.9%	2	0.7%	12	0.9%
⑮文庫・新書	194	18.1%	45	15.0%	239	17.4%
⑯辞書・辞典類	2	0.2%	0	0.0%	2	0.1%
⑰外国語書籍	6	0.6%	2	0.7%	8	0.6%
⑱児童書	86	8.0%	27	9.0%	113	8.2%
⑲大活字本	5	0.5%	1	0.3%	6	0.4%
⑳点字・録音図書	2	0.2%	1	0.3%	3	0.2%
㉑雑誌	20	1.9%	6	2.0%	26	1.9%
㉒新聞	3	0.3%	0	0.0%	3	0.2%
㉓CD	37	3.4%	9	3.0%	46	3.3%
㉔DVD	28	2.6%	3	1.0%	31	2.3%
㉕電子書籍	8	0.7%	4	1.3%	12	0.9%
㉖音楽配信サービス	1	0.1%	2	0.7%	3	0.2%
㉗インターネットによる情報提供	7	0.7%	1	0.3%	8	0.6%
㉘その他	4	0.4%	6	2.0%	10	0.7%
無回答	109	10.2%	37	12.3%	146	10.6%
計	1,073		301		1,374	100.0%

《第2位》

選択項目	本館		分館		総計	
	人数	構成比	人数	構成比	人数	構成比
①実用書	89	8.3%	15	5.0%	104	7.6%
②趣味・娯楽書	149	13.9%	47	15.6%	196	14.3%
③文芸書	84	7.8%	15	5.0%	99	7.2%
④人文・社会科学系書籍	45	4.2%	11	3.7%	56	4.1%
⑤自然科学系書籍	29	2.7%	12	4.0%	41	3.0%
⑥理工学系書籍	18	1.7%	5	1.7%	23	1.7%
⑦医学系書籍	22	2.1%	7	2.3%	29	2.1%
⑧芸術・工芸書籍	28	2.6%	12	4.0%	40	2.9%
⑨スポーツ関係書籍	15	1.4%	7	2.3%	22	1.6%
⑩語学系書籍	15	1.4%	5	1.7%	20	1.5%
⑪ビジネス関係書籍	30	2.8%	10	3.3%	40	2.9%
⑫コンピュータ関係書籍	20	1.9%	5	1.7%	25	1.8%
⑬地域・行政資料	7	0.7%	3	1.0%	10	0.7%
⑭ヤングアダルト向け書籍	8	0.7%	3	1.0%	11	0.8%
⑮文庫・新書	100	9.3%	32	10.6%	132	9.6%
⑯辞書・辞典類	6	0.6%	1	0.3%	7	0.5%
⑰外国語書籍	13	1.2%	2	0.7%	15	1.1%
⑱児童書	63	5.9%	14	4.7%	77	5.6%
⑲大活字本	7	0.7%	3	1.0%	10	0.7%
⑳点字・録音図書	3	0.3%	0	0.0%	3	0.2%
㉑雑誌	40	3.7%	13	4.3%	53	3.9%
㉒新聞	2	0.2%	1	0.3%	3	0.2%
㉓CD	46	4.3%	14	4.7%	60	4.4%
㉔DVD	27	2.5%	8	2.7%	35	2.5%
㉕電子書籍	15	1.4%	3	1.0%	18	1.3%
㉖音楽配信サービス	12	1.1%	3	1.0%	15	1.1%
㉗インターネットによる情報提供	14	1.3%	2	0.7%	16	1.2%
㉘その他	9	0.8%	0	0.0%	9	0.7%
無回答	157	14.6%	48	15.9%	205	14.9%
計	1,073		301		1,374	100.0%

《第3位》

選択項目	本館		分館		総計	
	人数	構成比	人数	構成比	人数	構成比
①実用書	96	8.9%	17	5.6%	113	8.2%
②趣味・娯楽書	121	11.3%	26	8.6%	147	10.7%
③文芸書	51	4.8%	16	5.3%	67	4.9%
④人文・社会科学系書籍	25	2.3%	10	3.3%	35	2.5%
⑤自然科学系書籍	41	3.8%	10	3.3%	51	3.7%
⑥理工学系書籍	14	1.3%	3	1.0%	17	1.2%
⑦医学系書籍	11	1.0%	9	3.0%	20	1.5%
⑧芸術・工芸書籍	36	3.4%	12	4.0%	48	3.5%
⑨スポーツ関係書籍	16	1.5%	8	2.7%	24	1.7%
⑩語学系書籍	13	1.2%	5	1.7%	18	1.3%
⑪ビジネス関係書籍	25	2.3%	3	1.0%	28	2.0%
⑫コンピュータ関係書籍	12	1.1%	8	2.7%	20	1.5%
⑬地域・行政資料	8	0.7%	1	0.3%	9	0.7%
⑭ヤングアダルト向け書籍	12	1.1%	3	1.0%	15	1.1%
⑮文庫・新書	76	7.1%	17	5.6%	93	6.8%
⑯辞書・辞典類	8	0.7%	2	0.7%	10	0.7%
⑰外国語書籍	11	1.0%	1	0.3%	12	0.9%
⑱児童書	43	4.0%	7	2.3%	50	3.6%
⑲大活字本	6	0.6%	1	0.3%	7	0.5%
⑳点字・録音図書	4	0.4%	2	0.7%	6	0.4%
㉑雑誌	67	6.2%	33	11.0%	100	7.3%
㉒新聞	4	0.4%	0	0.0%	4	0.3%
㉓CD	47	4.4%	17	5.6%	64	4.7%
㉔DVD	41	3.8%	8	2.7%	49	3.6%
㉕電子書籍	13	1.2%	4	1.3%	17	1.2%
㉖音楽配信サービス	11	1.0%	4	1.3%	15	1.1%
㉗インターネットによる情報提供	21	2.0%	5	1.7%	26	1.9%
㉘その他	12	1.1%	4	1.3%	16	1.2%
無回答	228	21.2%	65	21.6%	293	21.3%
計	1,073		301		1,374	100.0%

問 18 朝霞市立図書館について、ご意見・ご要望がありましたら、自由にお書きください。

※原文のとおり記載しています。

【回答】

[本館]

《図書・視聴覚資料について》

- ・図書館の資料の電子化」の対応が遅れている。利用者はみんな待っています。
- ・話題本の予約数が多くなかなか借りられず購入する事も多々…借りられやすくなる様に電子書籍も含め改善されると良いと思います。
- ・文庫本の新刊を多く入れてほしいです。
- ・持ち運びしやすい文庫本の点数を充実させて欲しいです。
- ・文庫本や小説等が目新しいものに欠ける。
- ・文庫本の新しいものがほしい。シリーズが途中で切れている。
- ・岩波文庫をそろえて、その棚のコーナーを作って頂きたいです。
- ・直木賞受賞作品のコーナーなど賞を取った本をまとめておいてほしい。また、賞を取った本がなかなか見つからないので検索したら書庫にあったことが何度もありそういう本こそ表に出してほしいと思いました。
- ・大阪よりの転宅者です。関西（全国）地域別資料（歴史・風俗 etc）拡大希望します。
- ・ヨーロッパ史の本を増やしてほしい
- ・人文社会科学系（哲学心理学）特に岩波、青土社、大学出版（法政、東大、慶応、名古屋）などが少なく残念です。
- ・資格、制度等に関する書籍は、最新版がほしい。例えば、福祉分野では、毎年のように仕組みが変わるため、すぐに書籍の内容が現状と合わなくなってしまう。雑誌と同様に常に同じ本でも最新版に更新してもらえるとうれしい。
- ・IT系技術書充実
- ・歯に関するもの、料理で健康になる本などが多くあるとよいと思う。
- ・美術、写真集、パソコンの本を増やしてほしい。
- ・かぎ針編みのミニチュアや、ミニチュア、ドール系の本が増えたらいいと思う。
- ・実用書（ビジネス、住まい、お金）が古く、新しい本がほしい
- ・ビジネス関連の本を増やしてほしい。
- ・旅行雑誌を新しいものにとりかえて行ってほしい。
- ・新しい本の購入。（でも最近新しい本（児童）ふえていると思う）
- ・地図が古いものが棚にあるが、最新版にしてもらいたい。利用法を周知してもらいたい。
（書き加えが多々ある）
- ・郷土史資料の充実を希望します。
- ・今後もぜひさらに充実させて欲しいと思います。外国語の本がやや古く（最近のベストセラーの文庫本など）少ないので英語だけでも増やしてもらえたらうれしいです。
- ・子どもの本を作家別で並べてもらえると同じ作家さんの違う本をすぐ探せてありがたいのですが、

題名順のため、見つけれないことが多いです。

(題名をしっかり覚えていないとき)(絵本のことか?)

- ・児童書、同じ本でも何冊か購入してほしい。
- ・6ヶ月検診お時、子ども(赤ちゃん(0~2歳)向け)に絵本のイベント[ブックスタートのことか?]をしているのに、実際の絵本の数が少ないのでふやしてほしい。ページがやぶれにくいしかけ絵本を増やしてほしい。
- ・もうすこし小学生むけの本をふやしてほしいです。
- ・子供向けの書が多いため、小中学生の頃は満足していたが、高校生になるとレポートや論文を書く際の参考資料が少ないため、やや不便に感じるが増えました。専門的な書籍を増やしてほしいです。
- ・注目度の高い絵本が書庫に入っているのはもったいないと感じる。手に取って目に入る場に置き古くても良い本を広めてほしい。
- ・児童書について、本館と分館では分館の方が新しい本が多いように思います。どちらでも新しい本が読めるとありがたいです。
- ・二次大戦に参加した人々の回想ろくをふやしてほしいです。(子ども向け)
- ・サバイバルの本をもっとおいてほしいです
- ・子どもに人気のサバイバルシリーズなど予約待ちが多い本は増やしてほしいです。
- ・児童書(絵本以外)を題名のあいうえお順に陳列して欲しい。
- ・洋書絵本がもっと増えると嬉しいです。
- ・洋書(絵本)をもう少し置いて頂きたいです。できればCD付きの英語絵本があると助かります。
- ・マンガは今や日本の大切なテーマの1つであると思います。大人でもマンガを読みたいと思うことがありますが、もう少し今のマンガを増やしてほしいです。
- ・名探偵コナンのマンガと本を置いてください。
- ・雑誌も少し充実してほしい。例 LDK など入れてほしい
- ・保育雑誌もおいてほしいです。
- ・婦人公論を読もうと思っていると、いつ来てもなくて不便です。買ってますが。
- ・スポーツ新聞は不要。自己購読するべきである。新刊本は半年ぐらい貸出禁止にしないと出版不況がますます悪化する。著者の生活も考慮すべきである。
- ・CDが無料で借りられて大変ありがたいです。寄附などつり、在庫数を増やすのはいかがでしょうか。
- ・CDが古いです。CDがたくさんほしいです。
- ・ジャズのCDを増やしてほしい。
- ・CD、DVDを増やして欲しい。実用書、料理なども
- ・DVD増やしてほしい。(歴史もの)
- ・引き続き、色んな本を入れていただきたいと思います。
- ・大むね満足しています。蔵書のアップデートがあると嬉しいです。
- ・発売して、1年位の本やCDを入れてほしい。ベストセラーになった本とか人気歌手のCDならブックオフなどから半額で仕入れられる。または、4分の2程度で買い取りを実施すれば、集められる。

- ・書籍があまりにも古い。新書を入れてほしい。同じ処に常に同じ本がならんでいる。
- ・所蔵本で改版が出たのに旧いまんです。全てを買い換えなくても、最低限必要粋なモノに関しては改版本にすべきでは？タイマンに思う！
- ・図書のをもっとふやしてほしいです。
- ・本の数が少ない。
- ・新刊本などが少ない気がする。人気高い本は在庫を多くして欲しい。
- ・巻数の多い本で途中紛失しているものがあるのが残念です。
- ・本のリサイクルで昔あった書籍がなくなっている。何かの方法で本、情報の保存ができないか。
- ・絶版本があるとありがたい
- ・文庫本を借りたら、タバコの灰が入っていました。返却時の点検を強化してください。
- ・全体的に本の汚れを感じます。棚での並び方もバラバラで探しにくいです。
- ・図書のをもっとふやしてほしいです。閲覧、学習、視聴コーナーの充実を（増やしてほしい）。市の目玉となるような施設を希望します。移動図書バスもあればなおいいと思います。

《図書館資料・情報提供（開館・閉館・貸出・返却等）》

★開館・閉館

- ・朝を早く開けて欲しい ex, 8:30～
- ・開館時間の見直し 8:30～20:00
- ・営業時間の改善を望みます
- ・開館 9:30 はなにがなんでも遅すぎる。平日はともかく、休日、祝日は 9:00～18:00 にしてくださいませんか
- ・土日祝の開館時間の延長希望 例) 9:00～18:00⇒8:30～20:00
- ・とにかく開館時間の延長を。できれば 8 時くらいまで。それ以外は満足です。
- ・出来る限り開館時間を夜の 8 時～9 時頃までやっていただきたい。(平日のみ) 私は働いて夕方 5 時頃仕事が終わって約 2 時間の通勤時間がかかり、よる 8 時頃になると図書館が終わってしまい利用ができないからです。
- ・土・日の閉館時間を 19 時までにしてほしい。
- ・開館が 9:30 は遅いです。社会人キャレルデスクの増設を希望します。
- ・図書館の利用時間も月に何回か遅くまで開けると働いている人は利用しやすい。
- ・開館はじめの時間が遅い。
- ・閉館時間を遅く（平日 8 時、休日も同程度）できないでしょうか。
- ・年末、12/29 位まで開館しておいて欲しかったです。
- ・土・日も午後 7 時にしてもらえると嬉しい。
- ・開館時間がもう少し長いと仕事帰りも利用しやすい。(閉館時間の延長)
- ・休館日を再検討ください。(長すぎる)
- ・しいてお願いするならば、本の貸出期間が 4 週間、閉館時間が 9 時、土日祝日の閉館時間が 19 時でしたらありがたいです。
- ・週 1 回でよいので、閉館 20 時があると嬉しいです。
- ・いつもありがとうございます。開館時間がもう少し延びれば（夜間）よいかと思います。

★貸出

- ・貸出期間を2週間にする
- ・昨年県外（ひとり15冊2週間）から朝霞市へ転入してきました。「ひとり10冊で3週間」期間が長すぎると思います。予約した本が回ってくるのに時間がかかりすぎる！！新しく入った本、話題になった本（直木賞受賞作 etc.）は期間を短くしてもよいと思います。
- ・借りる期間を4週間位にしてもらいたいです！
- ・千葉の市川市では貸出冊数無制限で驚きました。可能ならできると良いです。和光市の図書館は、大型絵本が個人でも借りられます。読みきかせに使うので、朝霞も団体登録者だけでなく、個人で借りられると助かります。また、まんがのようなコミックも、よい作品があるのに他館貸出がダメなので、練馬の光ヶ丘まで行っています。
- ・貸出期間⇒3週間・・・難しい本を読むのには少し短い。2～3冊が限度。あと1週間程欲しいが御検討
- ・CD3点を5点に。

★返却

- ・返却の拠点がもっと利用しやすいと良い。時間帯によっては中高年男性が占拠していることがあり、居づらいときがある。どうにかできないか？
- ・図書返却の場所と時間がかなり限定されているように思う。
- ・返却が駅等でできると助かる。朝霞駅前の出張所は土日は休みで本が返せないのが意味がない。
- ・もしできればですが、市役所出張所の返却コーナーの回収日もしくは時間を増やしてもらえると更にスムーズな返却ができるので、ご検討して頂けるとうれしいです!!
- ・駅前の返却ポストの利用時間を朝早く～21:00くらいにしてほしい。
- ・駅で予約本の受取、返却ができたらうれしいです。実際できる市があると聞いています。
- ・難しいでしょうか。検討してください。
- ・ブックポストを駅に置いて遅い時間でも返却できるようにしてほしいです。
- ・南口や駅の改札近くにも本の返却ポストがあると助かります。
- ・駅前に24時間返却できるポストがあると助かります。
- ・返却制度 利用時間外に朝霞駅周辺に明るくて安心して返却できる場所・日時
- ・児童館や市民センターで返却BOXの設置をしてほしいです。（和光にあり、便利です）
- ・朝霞駅に常設返却ポストがあると便利がよいと思います。
- ・志木駅にもブックポストを設けてほしい。
- ・返却で公民館に行くことがあります。門が閉まっているので車をとめる場所がなく返せないことがありました。どうにかできるとうれしいです。（内間木公民館）

★取り置き

- ・相互貸借の書籍の留め置き期間が1週間になってから、とても苦しい思いをすることがあります。ある時にはいっぺんに（リクエストしたものが）14さつ届いたと連絡があった。大変でした！せめて10日から（以前のように）2週間にしていただけませんか。どうか、お願いいたします!!!
- ・ネット予約の際、保管期間が短くなった事が残念。以前の方が良かったです。
- ・リクエスト本の予約確保期間が1週間になり、取りに行けないことがある。もう少し期間があると

助かります。(他に予約した人がいない場合だけでも)

- ・予約した本の取置期間が一週間というのは短い。せめて10日間にしてほしい。
- ・予約の取り置きが1週間になったが、ややきびしいです。
- ・予約本の取り置き期間が1週間と短くなったので、もう少し長くしてほしい。
- ・予約うけとり期間を2週間にもどしてほしい。
- ・予約した本が用意できたお知らせからの期限が2週間から1週間になったのが不便。曜日によっては、取りに行くのが無理な事もあり。
- ・予約取置が1週間になってしまって、借りるため無理をしなくてはいけなくなった。2週間あれば、次の週に借りに行こうとなるが…円滑な貸出のためとわかっているが、時折ツライ
- ・ほぼ満足していますが予約した本の取置期間が1週間になってしまったのには不満です。
- ・予約本の取り置き期間が2週間から1週間に変更されてしまいました…。インフルエンザで倒れた時など、1週間では引き取りが難しいことがありました。場合によっては、1週間とり置き延長サービスがあると嬉しいです。
- ・予約したとりおき期間をもとに戻してほしい。1週間ではとりにくることができません。毎週図書館に来れるほどひまではありません。
- ・予約の取置きが1週間では少々短かすぎる。8～10日にしてほしい。
- ・予約や貸し出しできる本も(冊数)多く大変助かっています。予約受取が1週間以内になったのは嬉しいです。

★予約

- ・他市からの利用を今後とも継続して頂きたい。
- ・5市のみでなく、さいたま市とも相互利用ができるようにしてほしい。
- ・CDも他の図書館との相互貸借をできるようにしてほしい。
- ・CDはリクエストできるのでしょうか？
- ・インターネットから本のリクエストができるとよい。
- ・貴館に対してという訳ではなく、図書館業界全体への御願いとして、国会図書館や大学図書館の蔵書をお取り寄せできるようになれば素晴らしいと思います。
- ・リクエストカードへの記入を簡素化してほしい。カードを持っているのだから住所など書かなくてもいいのでは？
- ・予約の時に優先順位を指定できるようにしてほしいです。(下巻が先になる、などさけるため)
- ・予約待ちが長い、多いので、予約が30冊までだと足りない。
- ・予約した本を駅前出張所で受取れるようにして頂けるとありがたいです。

《図書館システム関係》

- ・ネットのウェブサイトの構成がちぐはぐで使いづらい。おそらく外注の部分と独自の部分との接続がいいかげんなのだろうと思い。さいたま市立図書館との相互利用を進めてほしい。
- ・パソコン検索時、混在した情報で検索しにくい為、もっと整理してほしいです。
- ・CDの検索があまりうまく出来ない。内容がもう少し詳しく書かれてアーティストの名前ですぐに検索できるようにもれがないようにしてほしい(以前借りたCDが今は見当たりませんと出る)
- ・マイナス検索したい。おおよそでいいので、絵本コーナーみたいに文庫はジャンル検索したい。

- ・朝霞市図書館に限らず、蔵書の検索機能は、Google などの検索機能に慣れた人には、言葉の絞り込みに戸惑うと思います。
- ・スマートフォンで本の検索一覧表示を、出版順など並び替えができるようにしてほしい。
- ・PCはできるのに不便。
- ・本を予約した時にメール配信などで借りられる旨を知れる様にして欲しいです。(返却の促しも含め)
- ・予約資料が届いた際のメール連絡がなぜか設定できません。
- ・予約(インターネット)した本について受取可の連絡ないのは大いに不便。他の図書館は連絡ある。
- ・インターネット予約をよく利用します。取り置き期間が1週間になったので、なるべく早く受け取りに行くようにはしているのですが、数日行かれないことも・・・。休館日などもはさむと取り置き期間がいつまでか、わからなくなってしまい調べ直すこともあるので、取り置き中のページに〇月〇日までと記載があるとより便利かな?と思います。
- ・インターネット検索で予約確保の期限日がハッキリわからないのが不満。
- ・予約の順番が何番目なのかHPから確認できるようにしてもらいたい。
- ・図書館ホームページに「お気に入り」ページをつくってほしい。借りるかどうかわかっているものや、今回は借りずに次回借りたい本を一時的に記憶させるページがあると助かります。
- ・利用者メニューで貸出履歴がわかるようにしてほしい
- ・新しく書籍や視聴覚資料を購入した際に可能であれば、図書館やホームページで等でお知らせがあると興味の幅が広がり参考になります。
- ・おおむね満足です。インターネットから、リクエストを受け付けてくれると便利だと思います。
- ・市外にある本のリクエストもネットで申し込めるようにしてほしい。リクエスト用紙に記入してわざわざレファレンスカウンターに持参するのが面倒。
- ・リクエストをオンラインで(ウェブページから)可能になるとよいと思います。
- ・子どもの本コーナーにも検索機を置いてほしいです。
- ・機械で、返却や借りられるようにしてほしい
- ・機械で、本を消毒してほしい
- ・借りた本を自分で消毒できる機械を設置していただけると、ダニを見ずにすんでいいと思います。難しいかな。
- ・本の消毒器(本を入れて30秒くらいで消毒)を何台か入れてほしい
- ・図書館の自動クリーニング機の設置
- ・読んだ本を自動記録できる仕組みがほしい。(通帳記録機のようなもの)
- ・本を借りる際、1冊ずつバーコードで読み取る方式だと時間がかかるので、10冊程置くだけで読み取ることでできる機械に変えてほしい。
- ・いつも利用カードを忘れてすみません。アプリ化できたらいいなーと思います。
- ・ナクソク・ミュージック・ライブラリーを導入してください。(強い要望)
- ・JSTORやC i N i iなどで国内外の論文を調べられるようにしてほしい

《図書館サービス関係》

- ・せっかくなので朝活や夜活等の勉強会があるとおもしろいと思う。図書館自体少し古さを感じるので新しいイベントを取り入れると朝霞のみりよくにも通じると思う。(朝活、夜活、マタニティ向

け、ママ向け、主婦向け→希薄になりつつある近所とのコミュニケーションが作れる)

- ・講座をたくさん行って欲しい。
- ・朝倉かすみ氏の講演を大変楽しんだ。今度は高齢者を対象とした講演会（成年後見制度等）についての取り組みも更に充実させて頂ければ大変嬉しい。
- ・講座に年齢を設定するのをやめてほしい
- ・以前、落語家の三遊亭とん馬さんがイベントに来て、おもしろく拝見しました。図書館で落語をしてほしい。おすすめは朝霞市在住の立川だん子さん。
- ・LGBTについての公演が聞きたいです。
- ・絵本コーナーをいつも利用しています。絵本は、年令だけでは決してすすめられないものだと思いますが、司書さんが思う「こんな本や物が好きな子におすすめ絵本」「この年令の子たちがよく好きになる」など紹介コーナーがあるとうれしい。また、外国の絵本は字の多すぎるものが多く手を出しにくい。探すことからあきらめてします。海外（日本語版）絵本の年令別、傾向別、季節別などのおすすめを知りたい。館内でコーナーがあってもよいし、それこそ朝霞市の図書館 SNS で児童書担当アカウントがあったらフォローします。
- ・うさみみタイムの内容が子供（2才児）のトラウマになりかねない映像だった（昔話の回で焼け死ぬ話）。いくら日本昔話といえども考慮して欲しかった。スタッフの方は事前に内容を確認しないのか疑問が残った。初めてのうさみみタイム参加の出来事だったので、不信感がつのり、それ以来参加していない。
- ・幼い子供が本を好きになるようなイベント、やさしい本の充実
- ・読みきかせなど、子ども向けのイベントを土・日・祝にやってほしいです。
- ・リサイクル本を一人で100冊近くとっていく方がいらしてびっくりしました。1冊ずつ丁寧に選んでいる人の上から手がのびてきて、ざっくりと持っていかれた時は残念だなあと思いました。できたら1人10冊とか20冊とかとなるとよいのかなと思いました。
- ・雑誌のふろくが欲しいのでバザー的な事をしてくれるとありがたいです。
- ・高齢なのでどんな本読んだらいいか解からないのでおすすめの本を読者から提供してもらえらるコーナーがあったら、70代80代の女性。（自分で探せ！と言われそう！人それぞれなのだから）
- ・皆の読書をして①この本イチ押し、②記憶に残っている本を知りたい。
- ・一見したところシニアの層が多いように見受けられます。再就職やビジネス支援コーナーもあったほうが今後としては必要なかもとは思っています。
- ・資料の貸出以外は利用したことがないので、他サービスについて広く周知した方がよい（実際にどのようなことをしているか体験できればよい）。
- ・他の自治体はビジネス等の相談事業が充実しているのに朝霞は本をとりあえずそろえておくだけなのはつまらない。
- ・本館の本をランダムでおく棚が分館にあるといい（分館でかりるものがなく、本館に来ているので、テーマ等でもう少し増えるとよい）
- ・和光市図書館だとイベント等によって勉強スペースが削られることがない。イベント等で使えない場合は、早めに告知してほしい。
- ・図書館のイベントは学生の試験期間近くはやめた方がいい。学生向きを開催するなら小中高のスケジュールを確認すべき。（今年の11月のイベントなど）

《図書館施設・設備関係》

★閲覧席・学習コーナー

- ・ライト付きの勉強机がとても役に立っています。有難うございます。スペース的な問題もあるかとは思いますが、予約無し席、予約席とも、席数を増やして頂ければもっと多くの人が利用できるかな・・・なんて思ったりします。
- ・キャレルデスクの運用を実態にあわせて逐次改善してほしい。空き席が多い場合は一日通して使ってもいいのではないかな？
- ・キャレルデスク指定席、以前は3回の入れ替えだったが今は2回となり不便になった。特に土日等は満席となって利用出来ない時がある→1日自由席を廃止してもいいと思う。また、キャレルデスクで新聞、雑誌読む事や同じ様な人が毎日のように机を占有される状態では困る。
- ・社会人キャレルデスクの増設を希望します。
- ・学習スペースを会議室等があいている時は使用できると助かります。
- ・学習スペース増やしてください。空間（部屋）を作って静かに集中できるようにしてほしい。
- ・学習席をもう少し増やしてほしいです。
- ・学習コーナー、視聴覚室の机等が使用しづらい。パソコンを自由に持ってきて操作したい。
- ・学習コーナー長机・パイプ椅子がつかれるのでかえて欲しい。
- ・学習スペースが長机でなく、仕切りのあるプライベートに座れる形にしてもらえるといいです。
- ・閲覧席（勉強コーナー）の机に個人個人の間じきりを設置したほうがよいと思う。
- ・閲覧、学習、視聴コーナーの充実を（増やしてほしい）。
- ・自習環境の拡大、整備をお願いしたい。キャレルデスクも少ない。
- ・読書の机やイスがもう少しほしいです。
- ・書棚の横などにイスを増やして欲しいです（ジュンク堂や北分館のようなイメージです）
- ・席が少ない。もう少し多いと良い。
- ・イスがもう少し多いと有難い。
- ・テーブルの有る閲覧席を増やしてほしい。
- ・専用デスクを大学生にも解放してあげて欲しいです。
- ・椅子の高さについて（木製の長椅子） 低すぎる。高齢者が立ち上がるのに大変脚力が必要。
- ・いくつかの高さの長椅子を用意してほしい。
- ・視聴室と台数をふやしてほしい。（立川市立図書館の様な形式に）
- ・1つだけ、デスクと棚の距離が近く後ろを人が通る動線があるので気になります。

★書架

- ・配架場所がよく分からなくて探すのに苦労します。例えば文学の196? だかを探していて193~200という棚にあるかと思いきや、少しはなれたところに196だけがあるなど、表示が分かりづらく思いました。（具体的数字は異なっているかもしれませんが）
- ・棚の下の方の本を探す時、体勢が辛いです。
- ・文庫本を探すのに疲れる。位置を高くしてほしい。
- ・書架の床近くの本が見づらいですね。
- ・CD探すとき大変。腰を曲げたり、しゃがんだり。何とかもっと見易いようにしていただきたい。

20年前、戸田図書館でとても見易い棚で感激したことがありました。

★その他のコーナー

- ・喫煙スペース（屋外でもよい）があるとより嬉しく思います。
- ・冷水器が冷たくて飲みやすく、子供が来るといつも飲んでいきます。黒カビなど見える時があるので、衛生面を強化して頂けるとありがたいです。
- ・和室の一般開放は不要。図書館は将棋をするところではない。
- ・飲食コーナーの充実（テーブルぼ数・会話できるようにしてほしい）
- ・館内でコーヒーが飲めたり、軽食できる施設の設置
- ・飲食コーナーの拡大を望みます。
- ・ロッカーの設置
- ・ほぼ良いかと思います。中庭の空間をもう少し利用できると良い。
- ・美術館のチラシ等が以前は並べて置かれていたのですぐに見やすかったのですが、ファイルに入れる形になってからは見づらいと感じます。
- ・北朝霞分館の児童コーナーはコンパクトで温かみがあって好きです。本館の方が利用しますが、少しさびしい感じがします。
- ・本館の本をランダムでおく棚が分館にあるといい（分館でかりるものがなく、本館に来ているので、テーマ等でもう少し増えるとよい）

★図書館環境

- ・子供が少し声を出したり、よみきかせしてもいいようなスペース（きまり、ポスター）がほしい（まわりの大人の目がきになって会話もはばかられる）
- ・幼児、子どもの声がうるさいと感じることがよくある。幼児、子どもが大人の閲覧スペースに入れないような工夫がほしい。
- ・キッズコーナーが仕切られていないので騒音とてもうるさい。図書館にキッズコーナーを設ける必要があるなら、防音効果のあるようお願いします。図書館はもう少し静粛なほうがよいと思う。
- ・ときどき小さいお子さんの大声や泣き声が気になります。
- ・子供の図書コーナーからの声で、ティーンズコーナーで勉強する時に集中しづらいです。
- ・本館は臭いがこもっているかんじがする。
- ・自転車にパンクやいたずらされたこともあり、セキュリティ面を強化してほしい

★照明

- ・照明が少し暗い気がする。
- ・館内全体が少し暗いような気がします。節電のため照明を落としているようですが、本などを読むのに適切な照度になっていますか？できればもう少し館内を明るくしてほしいと思います。
- ・もう少し明るい方がいいかな！
- ・照明（電気）もうすこし明るくしてください。
- ・照明が暗い。
- ・中央部の閲覧席が暗く感じる

★トイレ

- ・トイレが汚いので、もう少しきれいにしてほしい。
- ・トイレを新しく

- ・すべてトイレを洋式にしてください。
- ・トイレの洋室をもっと増やしてほしい。現在1ヶ所のみで少なすぎる。行くといつもそこだけ使用中が多い。
- ・トイレに「ハンド・ドライヤー」をつけてください。トイレが終わった後、手を洗わないで出ていく人を多く見かけます。不衛生！（ペーパータオルでも良い）（強い要望）
- ・トイレ充実（ウォッシュレット）
- ・トイレはすべてウォッシュレット化してほしい。
- ・トイレが汚いです。ウォッシュレットの設置を希望します。（本館）
- ・トイレが全て洋式だといいなと思います。
- ・トイレをきれいに改装してください。和が多く、洋が1コ、障用が1コなので・・・。
- ・トイレが古くてつかいづらい。全て洋式でいいのでは。
- ・洋式トイレを増やしてほしいです。
- ・本館を利用したのですが女子トイレの洋式が少ないです。イマドキ和式ってニーズないと思います。足腰弱い人には辛いです。
- ・トイレにウォッシュレット導入していただけるとうれしいです。
- ・洋式トイレをもう一つ増やしてほしい

★駐車場

- ・現在体育館が工事中の為、図書館利用時の駐車スペースが減少しています。その対策としての駐車スペースの確保をお願いしたいです。
- ・月曜日の駐車場 コミュニティーセンタを開放してほしい。
- ・駐車場をもう少し広く…
- ・駐車スペースが少ないので、図書カードで利用制限などを設けてくださるとうれしい。利用していない方の駐車が目立つので。
- ・駐車場が土日常にいっぱい。目的外利用をとりしまってほしい。
- ・車の駐車場が少ない
- ・駐車場を増やしてほしい

★図書館全体

- ・建物自体がもう古過ぎる。いい加減、改装工事をしてほしい。トイレも臭いし
- ・全体的に本も建物も古いです。他県から来て住んでいます、古さが目立ちます。（特に本）最近はおしゃれなカフェと併設されていたり、憩いのスポットとしてももう少しがんばってほしいです。
- ・図書館自体を建て替えてほしい。
- ・雨もりしないようにしてほしい。建て替えてほしい。
- ・本館の雨もりを修繕していただきたいです。

《利用者について》

- ・水をのむ所で、たんをはく人をよく目にするので（男性）あまり気分が良くないので、出来れば注意して頂きたいです。
- ・携帯をマナーモードにしない方がいらっしゃるのでマナーを守って頂きたいと思います。
- ・グループコーナーは何度、言っても若者がコソコソ話をしていて集中できない！話したいなら、誰

かの家で勉強してほしい。職員が見ていない所でスマホで通話したり、本をかばんに隠し入れて持って帰っている人を目撃したこともある。モラルに反した人ばかり…ウンザリ…だけど私は本が好きなんです・・・新しい図書館をこの町に！

- ・時々和室がうるさい（お子さんの声）。注意してほしい
- ・特に年〇者の閲覧・視聴の態度が悪く不快に感じることもある。（例・三人掛けイスを一人で独占、新聞を両手で大きく広げ、他人がイスに座れない。マナーの問題ですが、注意を喚起していただくと有難い。
- ・携帯電話をマナーモードにせず館内利用する方が多く見受けられます。入口付近に注意を促すポスターなどで”入館時”に対応してもらえる様にするとういと思います。
- ・利用者の私語（子供の泣き声、話し声等）への積極的に注意していただきたい。
- ・ときどき小さいお子さんの大声や泣き声が気になります。

《図書館職員について》

- ・以前、予約資料の中に予約レシート（私の名前の入ったもの）がはさまっており、あわてて電話すると、笑いながら「あ～捨てといて下さい～」と言われ、あぜんとしたことがあります。
- ・個人情報にうるさい昨今、もう少し気をつかってもよいのでは？
- ・スタッフの私語目立つ人がいる
- ・レファレンスカウンターには幅広い知識を持つ方に担当してほしい。
- ・人件費（民間に比べて多すぎ）人を減らしてその分品を増やすべきと思う。とても仕事している様に見えない！
- ・職員の対応が悪いときがある。Netの利用方法説明がまちがっているのにおうへいだった。
- ・職員のおしゃべりが目立つので、子どもたちの見本になるよう改善してほしい。
- ・カウンターでの対応の良いスタッフと良くないスタッフとの差がはげしい。図書の中に前に借りた人のレシートなどが残っていることが多い。
- ・本に詳しい職員も置いてほしい（専門知識がある人）
- ・「返却のお知らせ」が借りた本にはさんである。前の方あるいは職員の方ではずすことはできませんか。

《その他》

- ・利用カードを忘れた際を書く用紙に、いつからか「生年月日」の項目が増えました。これは必要でしょうか？（因みに和光市立図書館）では、住所、氏名、tel 番号のみです）同姓同名がいても同住所、同 tel 番号の人がいますでしょうか？女性にとっては抵抗を感じる人もいるはずです。（友人とその話をしたこともあります）以前の用紙に戻して頂けると嬉しいです。生年月日は不要と考えます。
- ・図書館のせいではありませんが、本の汚れや乱暴にされているのが悲しくなります。貸してほしいです。
- ・本を借りて中を見ると破れや汚れがあることも多く、返却時にチェックした方が良いと思います。
- ・特定の世代向けのサービスの充実よりも、全ての世代の利用者に向けたサービスが優先されるべき

と思います。児童書に関しては読む期間が短いと思うので、図書館で借りられるとありがたいと思います。

- ・市民の生涯学習をすすめる上で最も重要な施設であると思っています。特に格差社会にあって子どもが経済苦から学ぶことが困難にならないよう、図書館で各世代の人が学ぶ場として利用していることを啓発してもらいたいと思います。
- ・ここに来ると「ほっとできる」ような環境づくりをよろしくお願い致します。
- ・公共建築の中での図書館の役割はとても大きいと考えます。生涯学習の拠点として巾広く市民のニーズに応じるようお願い致します。
- ・上を向いたらキリがない。
- ・予約順を入れ替えるのはあるまじきこと。
- ・図書館よりきれいな本の引取（家で不要になったもの）
- ・10年前に比べてかくだんに使いやすくなっています。今後もより利用しやすい図書館でいてくれることを願います。
- ・とても利用しやすく満足です。お年寄りが増えるので、お年寄りが活躍できる仕組みと集まれる場所として活用できるとよいと考えます。
- ・各図書館同志の本の移動回数を増やしてほしい。（本館受取り希望、しかし在庫は他のばあいももっと早く移動してもらいたい）
- ・移動図書バスもあればなおいいと思います。

《賛辞》

- ・子供が学校で使うための資料を借りにきました。いろいろとしんみになって調べていただいて、とても感謝しています。
- ・子供が小さい時は今より長時間、ひんぱんに利用していました。子供コーナーと、あちこちにイスがある点が特に満足度が高いです。どの地方でも図書館は絶対に利用しますが、朝霞市は小さい市なのに図書館は素晴らしいと思います。
- ・子供ができて、図書館へ通うようになりました。人気のシリーズは無いことがあり、せっかく子供が本に興味をもったのにと思うこともあります。かわりのおもしろそうな本が近くにあればよりよいですが。子供の読書コーナーは雰囲気がよく、好きです。子供は静かに一人で読書をします。図書館へ行くと言うと喜んでついてきます。
- ・和光市在住ですが、本の種類、多さ、見やすさから朝霞図書館を利用させていただいています。和光も朝霞図書館のように来やすい駐車場など作ってほしいものです。
- ・本を読むと眠たくなりますが、少々席で休むことをお許し下さい。私は他の図書館を見学していますが貴館は今までの中で一番良い図書館です。
- ・福本はたのしくよみました。子ども用にもかりましたが何回もよむほど楽しかったものもありました。ぜひ来年も期待します。
- ・仕事柄、絵本を良く借ります。新刊の品揃え参考になります。種類も多くとても助かります。
- ・たくさん本があって色々新しい興味を持つ事ができて生活が楽しく送れています。ありがとうございます。
- ・子育ての良い息抜きになっています。子どもと一緒に楽しんでいます。いつもありがとうございます。

- ・大学の図書館では、実用的すぎる（専門性の高い）本が多いため、やや一般書よりの本がかなりあって、すみ分けができるのですごくよいと思いました。
- ・いつも快適に利用させて頂いています。おなががすくとき長時間しやすい。飲食テーブルが朝霞には設置されているので、他の図書館にはないサービスとしてとてもいいと思います。ありがとうございます。
- ・心が落ち着く場所だと思って利用しています。静かな環境もいいなあとと思っています。
- ・大変お世話になっております。年ごとに図書館で借りる本が多くなってきました。若い時は手あたり次第買って読む事がふつうでした。今はゆっくりですが、色々な本が楽しめる図書館を利用させて頂いています。今後共よろしくお願いします。
- ・広さ、本の多さに満足しており、近くの図書館より多く足を運んでしまいます。
- ・他市の図書館に比べても開館時間や貸出の冊数、そろえている本の量に大変満足しています。
- ・朝霞市に住んでいる理由の一つに図書館の良さもあります。
- ・いつもありがとうございます。今後ともよろしくお願いします。親切に対応してくださりありがとうございます。なかなか館内で過ごす時間はないのですが、（本当はもっとゆっくり滞在したい）検索、予約のインターネットサービスは本当に便利に使わせていただいています。今の充実したサービスのまま存続されることを希望します。
- ・和光市図書館は本が少なく近いのに使いづらくいつもこちらを利用させて頂いています。
- ・リクエスト本の対応も和光よりかなり早く読みたい本がいつでも読めるのがうれしいです。
- ・いつも利用させて頂きありがとうございます。使い勝手がよく大変助かっています。
- ・インターネットで読みたい本の予約出来、読書を楽しんでいます。
- ・児童書コーナーを主に利用させて頂いております。沢山の本があり、また子どもと読むスペースもしっかりあり、とてもありがたく感じています。特に児童書コーナー入口近くにあるテーマに関連する児童書を集めた棚が好きです。テーマが季節に合ったものだったり、その時に合うものなので興味をひかれます。
- ・和光市に住んでいますが、よく利用しています。サービスに満足しています。いろんな分野の本があり来館が楽しみです。いつもありがとうございます。
- ・さいたま市の図書館が複合型施設になっていて450席のうち予約のいらないフリーアドレス席の席取りで長蛇の列になっていて、朝霞はとてものんびりしていて過ごし易くて大好きです。ひんど高く利用させて頂いています。主にネット予約でうけとり蔵書多く受付もスムーズでとても感謝しています。引き続きよろしくお願いします。
- ・明るくて広々としていてよいと思います。お電話での対応もとても助かりました。ありがとうございます。
- ・都内に住んでいた時より、ここの図書館の方が色々サービスもよく、とても利用しやすいです。
- ・インターネットによる文の検索・予約がとても便利で気に入っています。窓口の対応も丁寧でいつも気持ちがいいです。これからも良いサービスをお願いします。
- ・総合的によい図書館だと思いますので、今後もよろしくお願いします。
- ・最新の新書を増やして頂けると幸いです。いつも利用させて頂き、助かっています。ありがとうございます。特に、予約の本はネットで利用できるのも、便利だと思います。
- ・ありがとうございます。自動車、バイク、ホンダ系の書籍が多く、助かります。

- ・リクエストサービスや予約をととても活用しています。様々な種類の本をたくさん借りることができ、満足しています。現在のサービスレベルの維持をよろしくお願いいたします！
- ・勉強する場所が確保されているのは良い。社会人向けの机増えるといいですね。学びの場所として、とてもいい環境であり、よく利用しています。
- ・いつも利用させていただいています。居心地のよい場所で職員の方々の努力のお陰と感じます。
- ・大変でしょうが今後も素敵な図書館であってください。
- ・音楽CDを聴いて毎日楽しんでます。洋楽等好み曲にめぐりあった時はうれしくて、いろんな種類の曲を探して、どんどん聴いています。
- ・予約や貸し出しできる本も（冊数）多く大変助かっています。
- ・転勤などで各地の図書館を利用してきましたがこちらの図書館が一番気に入っています。大きいし本も綺麗だし。CD、DVDなども充実していると思います。これからも利用していきたいです。
- ・特になし。現状に満足している。
- ・ライト付きの勉強机がととても役に立っています。有難うございます。
- ・便利なので利用しています。ありがとうございます。
- ・大変良い。ずっと利用したい。
- ・いつもお世話になっています！
- ・いつもきれいで使いやすいです。
- ・いつもよく利用させていただいております。楽しくしています。ありがとうございます。
- ・いつも利用させていただきありがとうございます。また、よろしくお願いいたします！！
- ・これからも市民の方々のいこいの場としてよろしくお願いいたします。
- ・いつも利用させていただき、助かっています。
- ・いつもありがとうございます。(同文7名)
- ・利用を始めて3ヶ月ですが、すべてに大変満足しています。
- ・いつも利用させていただいています。大変満足しています。
- ・ものすごく良いです。いろいろな所に住みましたが、一番です！
- ・いつも快適に使わせてもらっています。ありがとうございます。
- ・非常に満足しています。
- ・いつもありがとうございます。今後ともよろしくお願いいたします。
- ・いつもたのしくかよってます。ありがとうございます。
- ・幼いころから利用しているので今後もよろしくお願いいたします。いつもありがとうございます。
- ・いつも気持ちよく利用させて頂いています。ありがとうございます。
- ・今までどおりで良い。清潔感を今後とも
- ・前より本が読めるようになって嬉しいです。
- ・最近転居してきたので本を借りるだけでじゅうぶん満足しています。
- ・月1～2回の利用ですが満足しております。
- ・満足しています。
- ・これからもよろしくお願いいたします。
- ・いつも快適に利用させてもらっています。ありがとうございます。
- ・大変すばらしい図書館です。今後ともよろしくお願いいたします

- ・不満なく利用させてもらっています。
- ・いつもほんをかしてくれてありがとう
- ・10年ぶりに利用しました。今後もよろしくお願いします。
- ・まんぞくです
- ・いつもお世話になっています。ありがとうございます。
- ・とても利用しやすく満足です。
- ・係りの方親切、館内静かで、掃除が行き届き、とっても気持ちよくゆったりした気分になれる！
- ・親切な対応でありありがとうございます。
- ・利用環境、職員の方々の対応ともに良好だと思います。
- ・いつも親子で楽しく利用しております。職員の方があたたかく迎えて下さりありがたいです。
- ・受付の女性がとても親切でありたいです。
- ・いつもにこやかに対して下さるのでここに来るのが楽しみに思っています。
- ・職員が丁寧で来やすいです
- ・職員の対応がとても良く、非常に満足している。
- ・いつも優しいご対応ありがとうございます。職員の方がいつでもどなたでも気持ちよく対応して頂けるのですごくありがたいです。
- ・職員の皆さん、いつもとても親切な対応ありがとうございます。
- ・いつも丁寧に接していただいております
- ・すごく対応が良かったです。
- ・いつも職員の方々には気持ちよくご対応頂き感謝しております。ありがとうございます。
- ・職員の方は皆様しんせつで、大変すごしやすいです。
- ・いつも有難うございます。職員のやさしさ、親切に感謝しています。
- ・職員の方の丁寧な対応にいつも感謝しています。
- ・いつも親切に対応していただきありがとうございます。
- ・皆さん親切です。(職員の方)
- ・いつも利用させていただいています。職員の方の対応も丁寧でよい図書館だなと思っています。
- ・いつも丁寧な対応ありがとうございます。

[分館]

《図書・視聴覚資料に関して》

- ・あまりにも古い本が多すぎる。
- ・古い本が多いので、もう少し新しい本を入れて欲しい。
- ・本がいたんでいる。新座は比較的キレイ
- ・借りた書籍が破損していたり、書き込みがあったりするのが残念
- ・古くて、汚れが目立つ文庫本が多いので、できるだけ新しく取り替えてほしい。
- ・帯を貼ってあると取り扱いにくいです。表紙をとめる透明のテープが三角形で貼ってあるのが、すぐ取れてしまい、こちらも取り扱いにくいなと思っています。

- ・好きな本が読めてとても有難く思っています。
- ・分館の本を増量してほしい。
- ・文庫・新書の早期購入と開示。
- ・予約本が1年近く先と言われているが、そういう本は在庫を増やすべきでは？
- ・普段は分館を利用していますが、たまに本館に行くとやはり新しい本が多く目につきます。
- ・予約して読むほどではありませんが、好きな作家さんの新刊は読みたいです。(恩田陸さんの新刊・・・)
- ・基本的は満足。たすかります。自分では買えないような本を購入してくれたり「この本購入してほしい」というリクエストができるのもっとたすかります。
- ・読んでいるシリーズが途中から棚にあることになっていても不明のまま。おそらく、紛失しているものが多くあります。無断持ち出し対策はとても難しいと思いますが、良い対応を頑張って下さい。
- ・なかなか読みたい本がなく、市外から取り寄せてもらうことが多い。ありがたい反面、めいわくかなあと思ったりもしてます。
- ・70才代ですと、字が少し大きいといいなど。
- ・単行本にNOがついているのは嬉しいです。(さがしやすい)
- ・中・高生用の学習を深める教材があるとより良いと思います
- ・すみっこの絵本をおいてほしいです。
- ・北朝霞分館の、児童向け歴史本が古いものがあるので新しいものが増えるとうれしいです。
- ・絵本を「～歳向け」と分けてほしい。(選びにくい)
- ・建築雑誌やインテリア雑誌を多く置いてほしいです。買うと高いので図書館で利用できるとうれしいです。(新建築・商店建築など)
- ・ヒットしている歌手及び曲が置いていないCDが多くある。購入のリクエストもなかなか実現しない。予算の関係で難しいのはわかるが、もう少し何とかして欲しい。
- ・CD・DVDのスペースを充実して内容も広く取り扱いをして欲しい。
- ・尾崎豊のCDいい加減なおしてほしい。

《図書館設備に関して（ハード面）》

- ・予算の関係あるかと思いますが、朝霞駅近くに図書館設置希望します。
- ・返却ポストを児童館に設置して欲しい。子供が返しに行きやすいので、是非お願いします。
- ・本の返却が駅そばの出張所ポストはありがたいです。
- ・駅で返却できるサービスとか始めてほしい
- ・図書の返却ポストが朝霞駅・朝霞台駅にもあるといい。
- ・朝霞台駅にも返却BOXを設置してほしい。
- ・帰宅時には閉館しているため、朝霞駅内の例えば書店でネット予約本を受け取りたい。
- ・調べもの、読書のいす、スペースがもっとほしい。
- ・中・高生が学習できるようにしてほしいです。
- ・イスのスペースが満員の事が多いので、ゆっくり見られるスペースが増えるとよい
- ・スペースの問題もあるかと思いますが、机と椅子を増やしてもらいたいです。
- ・読書スペースの拡充

- ・館内の座席が少ないと思います。
 - ・閲覧席をもう少し増やして頂けるとありがたい。
 - ・読書、資料の調べものをするスペースを広げてほしい。
 - ・学生が勉強できるスペースが増えると良いと思います。
 - ・分館の閲覧席が少く図書資料を利用しないと席を利用できません。学生の方など勉強だけでも使える席があるといいと思います。
 - ・分館は利用者の割に狭いかなと思います。
 - ・パソコン（自分の）を持ち込んでの作業・仕事ができるかんきょう
 - ・本館のトイレ、洋式を増やしてほしい。
 - ・長い時間、いすを使用して我が物顔でいる老人の男性の方が多い。通路のそばのいすだと通りづらい。いすの場所を変えて欲しい。図書館をつかいにくくしている。
 - ・図書館ドアで左のスペースは照明が暗く気の毒に思う。
 - ・子供席の空調を直してほしい。
 - ・子供エリアに少しでも防音性を高めるカーテンOR仕切りが欲しい。
 - ・将来的には、読書室、談話室等を別枠で設けて欲しい。スペース的にも広くして欲しい。
-
- ・直接関係がないのですが、トイレのウォッシュレット化。洗浄水の自動流れが早すぎるので、水のムダです。もう少し遅くしたら
 - ・W I F I が使えるようにして欲しい。
 - ・幸いにも家が近いので、休み所としても重宝に利用しています。ありがとうございます。
 - ・図書館で本を試し読みしている時に、何となくボーッとしたり、疲れた感じになったりして長く居ることができません。室内の照明と室温の問題かな？なので本を借りるだけにしています。
 - ・冬は熱すぎる。夏は寒すぎる。環境省の適温設定で、
 - ・市民のオアシスかもしれませんが、冷暖房がききすぎだと思います。エネルギー不足なので・・・！！
 - ・冬に温度が高い。
 - ・暖房が暑い。適温にすべき23度
 - ・加湿器が欲しいです。

《図書館設備に関して（開館時間等）》

- ・開館時間が20時までですと平日利用しやすいです。
- ・閉館時間を延長してください。（遅くまで開けて欲しい）
- ・開館時間をもう少し遅くまで開いてほしい。
- ・開館時間の延長
- ・新座PM9:30、富士見8:00、ふじみ野8:00、千代田区10:00？夜遅くまでやっているところが増えている。無人化（少人数化）して夜遅くまで営業できる時代が早くきてくれたらうれしい。
- ・各図書室が土曜・日曜どちらも開館するようにしてほしい。予約本の受取りが困難な時があるため両日利用（毎週）できることを望みます。
- ・平日（1日でもいいので）開館時間を8時とか9時とか少しのばしてほしい。
- ・他の行政では、夜遅く（20:30）まで開館しているところもあるので、週1あるいは月1でもよい

ので、そういう日があるとありがたい。

《図書館設備に関して（ソフト面）》

- ・タイトルが決まっていない、不明な場合等、読みたい本が、図書館の分類上、どこのジャンルになるのかわからないことがあります。端末で調べなくてもわかりやすい地図のようなものがあると便利だなと思います。
- ・おもしろい本のしょうかい。

《図書館システムに関して》

- ・館内の端末検索が使いにくい。
- ・午前とかインターネットで予約したのに、（そのときはかりられてなかった）午後に借りられて予約待ちになってしまう。特に人気の雑誌、1か月くらいかえさない人がある。（予約まち1番で1か月まった）ペナルティとかしてほしい。
- ・新着CDが検索できない。
- ・インターネットからの蔵書検索において、雑誌検索でジャンル別にしてほしい。
- ・CD・DVDの新入荷をPCサイトからみたいです。
- ・PCサイトが全体的に見やすいほうがいいです。（新座図書館のサイトのように）
- ・HPで検索しても出てこない本のリクエストをHPから（又はメールから）できるシステム
- ・リクエスト図書の資料を引き取り日をメール送信から1週間以内ではなく、〇〇日と記載してもらえると助かります。
- ・インターネットからの蔵書検索に関して、シリーズものの表示をして欲しい。（半角、カナ、漢字など）
- ・大活字本で読みたいと思っていますが、PC検索では思うように検索できません。書物名、著者名からの検索では、大活字本を選ぶには苦労します。大活字本が全部一らんでき、その中から指定できるようにすれば、うれしいです。図書館の棚の中から今は検索しています。現場では分館のみになり、全ての図書館保有の中から選択希望。
- ・ホームページから予約すると「連絡方法」が「連絡不要」しか選択できず、とても不便だなと思っています。何かしらの連絡が欲しいので、結局図書館の端末で予約をしてしまいます。二度手間になるので、ホームページからも連絡手段（電話）を選択できるようにしてほしい。
- ・ホームページをよく利用しています。本の情報（書誌情報）の「内容紹介」欄にはいつも同じ紹介文が2つ掲載されています。なぜでしょうか？いつも気になります。
- ・予約の順位を1～2番繰り下げる機能があると便利だと思います。
- ・ネットの資料の予約はとてもありがたいシステムです。子育ての中でゆっくり本を選んでいる時間もないので助かっています。ありがとうございます。
- ・予約システムをなんとかかんりゃく化してほしい。新座市の方が楽です。

《事業・イベントに関して》

- ・リサイクルフェアは以前はよかったです。今はいつ来たらいいのかわからないので不満です。
- ・リサイクルフェアに関して、本の限度がないので、一人では何冊も持ち帰る場合がある。
- ・対面朗読に関して、高齢者や知的障害者にも対象を拡大してほしい。

- ・テーマごとに展示はとても良いと思います。知らない本やジャンルに興味をわきます。

《貸出に関して》

- ・貸出期間が3週間と長いのが珍しく、便利だと思っています。
- ・貸出点数を15冊程度に増やしてほしいです。
- ・最近リクエスト本が2週間から1週間まで待つということで本が重なったりして、読めなくなるこ
とがしばしばです。残念です。
- ・予約本の据え置き期間を10日位にほしい。
- ・貸出制度について、図書館の3週間は長すぎる！予約の順番が来るのが遅い。2週間にしてほしい。
- ・予約本のとりおき1WEEKみじかすぎる！！
- ・「借りる」サービスを利用しているが、貸出し期間が1か月は長すぎる。10冊までも多すぎるので
は。もっと回転を良くしてもらえれば、有難い！
- ・貸出の予約確保から受取りまでの期間が1週間では短すぎると思う。10日～14日にできないか。
- ・他館にある本の配送を早くしてほしい。
- ・たいていの本に貸出レシートがはさまったまま

《利用者に関して》

- ・適正利用の促進
- ・明らかに返却期限がすぎている利用者に注意してほしい
- ・自動ドアを出たところの自習席で眠っている人がいる。読書などをしたい人のために起こしてどか
してほしい。
- ・閲覧席でいねむりが多い。注意してほしい。
- ・新聞のめくり音がうるさい
- ・利用者の一部だと思うが、モラルに欠ける人いる。利用履歴等でマークすべき人は特定できると思
うので、対応をお願いしたい。
- ・消しゴムの使用禁止
- ・新聞の蔵書棚での立ち読みを制限願いたい。他の新聞がとれない。

《図書館職員に関して》

- ・いつも丁寧な対応をしていただいています。
- ・いつも職員の皆さんが温かく迎えてくれるので、とても気持ちがいいです。笑顔で明るく応対して
くださり、感謝申し上げます。いい雰囲気の中で読書できること本当に有難いです。
- ・いろいろしみになってたいおうしていただいています。
- ・本館の人の接客が悪くて分館にこさせていただいています。ありがとうございます。
- ・係の方がいつもいねいで気持ちよく利用できています。
- ・職員の方が親切に対応いただき感謝しています。
- ・職員さんの対応はとってもいい！！いつも気持ちよく利用しています。
- ・いつも利用しております。司書さん大変だと思いますが、ひき続きがんばって下さい！！
- ・北朝霞館員の方の対応は親切で気持ちがいい。

《その他》

- ・今の世の中ネットで音楽が聞けたり、調べる事もできるので図書館利用が減ってしまいました。とはいえ、買うほどでもないが、自宅で様々は本を楽しめる喜びもあるので図書館の充実期待。
- ・図書館としての基本サービス（蔵書管理や購入）に注力いただければ十分と考えます。
- ・特に不満がありませんが、今より更に良くなるならば、今後に期待します。
- ・いつも利用させていただいてます。これからもがんばってください。
- ・現状のままよろしいかと思います。
- ・いつも気持ちよく利用させていただいております。
- ・いつもありがとうございます。
- ・いつもありがとうございます。
- ・いつもお世話になり感謝しています。
- ・いつもありがとうございます。
- ・おおむねよいと思います。
- ・いつもお世話になります。
- ・いつもお世話になります。
- ・いつも有難うございます。
- ・そのままでもいいです。

令和元年度
第2回市政モニターアンケート結果

朝霞市 市政情報課

- テーマ ①朝霞市の学校教育、生涯学習について
②図書環境について
③朝霞市のスポーツ・レクリエーション事業について

• 実施期間 令和元年10月25日（金）から令和元年11月8日（金）まで

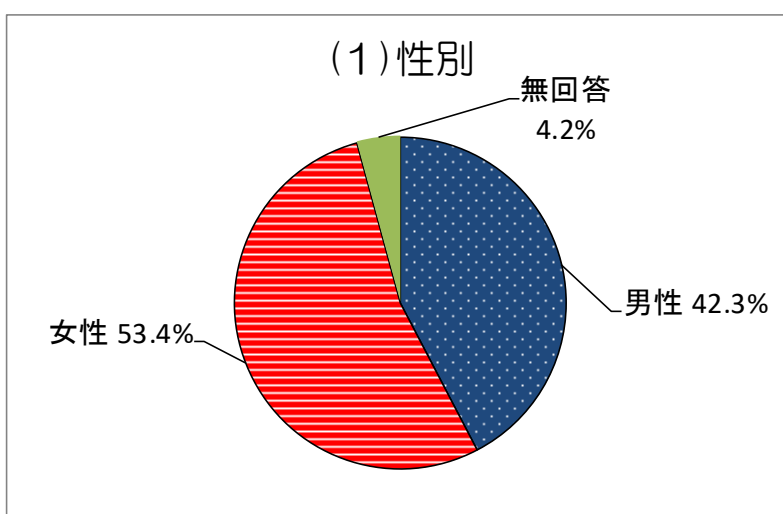
• 調査対象者 朝霞市市政モニター 309名

• 回答者数 189名 回収率 61.17%

• 回答者の属性

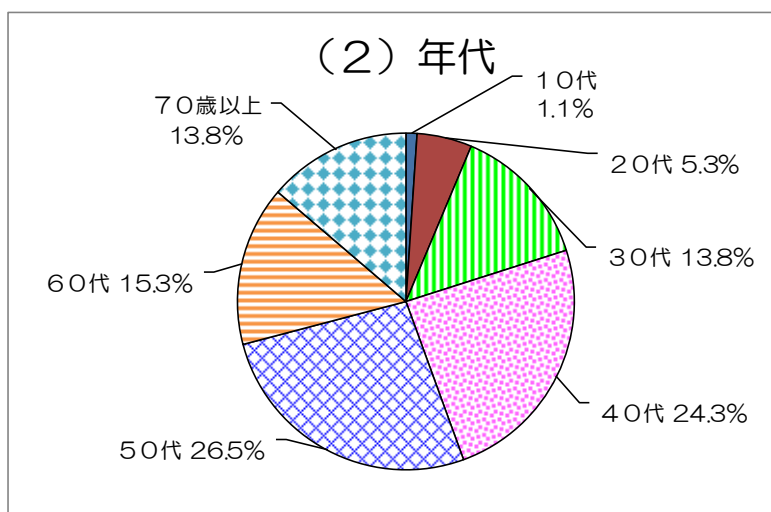
(1) 性別

性別	人数	構成比 (%)
男性	80	42.3
女性	101	53.4
無回答	8	4.2



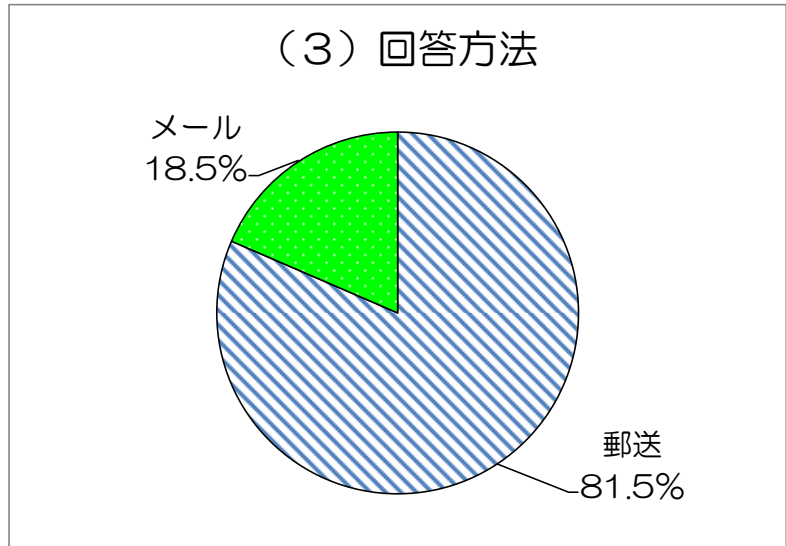
(2) 年代

年代	人数	構成比 (%)
10代	2	1.1
20代	10	5.3
30代	26	13.8
40代	46	24.3
50代	50	26.5
60代	29	15.3
70歳以上	26	13.8



(3) 回答方法

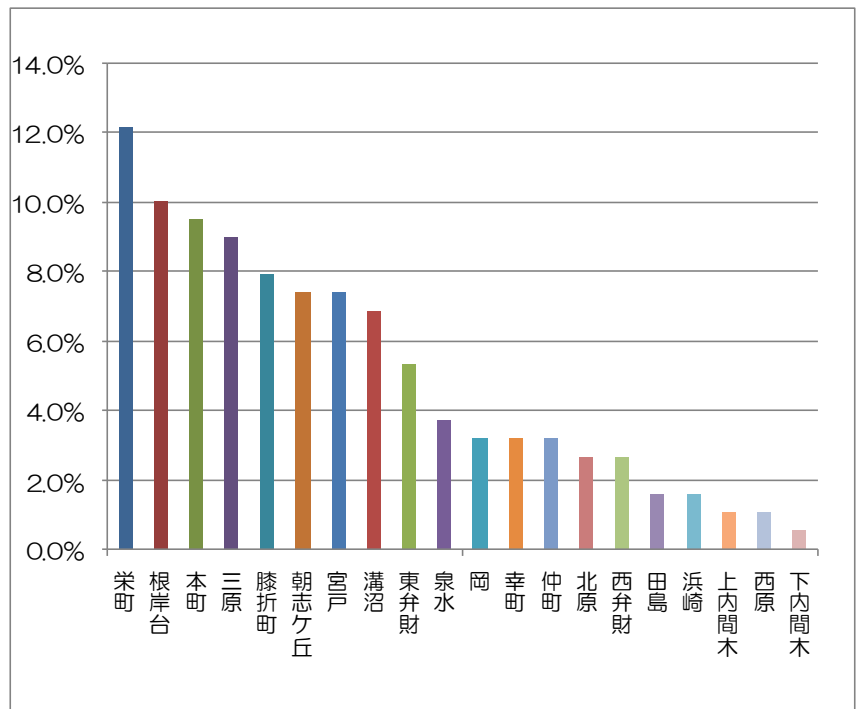
回答方法	人数	構成比(%)
郵送	154	81.5
メール	35	18.5



(4) 地域

地域	人数	構成比%
栄町	23	12.2
根岸台	19	10.1
本町	18	9.5
三原	17	9.0
膝折町	15	7.9
朝志ヶ丘	14	7.4
宮戸	14	7.4
溝沼	13	6.9
東弁財	10	5.3
泉水	7	3.7
岡	6	3.2
幸町	6	3.2
仲町	6	3.2
北原	5	2.6
西弁財	5	2.6
田島	3	1.6
浜崎	3	1.6
上内間木	2	1.1
西原	2	1.1
下内間木	1	0.5
青葉台	0	0.0

(4) 地域



※ 構成比率は、回答者数を基数として百分率(%)で表示しています。百分率は、小数点以下第2位を四捨五入して算出しているため、合計が100%にならない場合があります。また、複数回答の場合は、構成比率の合計が100%を超える場合があります。

※ 自由記述の表現はできる限り原文のまま記載していますが、一部表現を修正しているところがあります。

○テーマ1 朝霞市の教育について

現在、朝霞市教育委員会では、平成25年に策定した朝霞市教育振興基本計画に基づき、学校教育・生涯学習の様々な事業等を実施していますが、令和2年度に、新たな教育振興基本計画の策定を予定しています。

そこで、生涯学習や学校教育について、皆様が日ごろ感じている、思っていることをお聞きし、新しい計画の策定に役立てたいと考え、朝霞市の教育についてお伺いします。

<生涯学習についてお聞きします>

問1 あなたがこれまでにしたことのある生涯学習の分野は何ですか。
(あてはまるものすべてに○)

回答内容	回答件数	構成比 (%)
スポーツ・レクリエーション	72	38.1
音楽（カラオケ・コーラス・合唱・ウクレレ・ギターなど）	33	17.5
芸能（演劇・舞踊・民謡など）	11	5.8
芸術・文化（美術・華道・茶道・書道・写真など）	35	18.5
趣味・教養（囲碁・将棋・着付け・盆栽・園芸・陶芸など）	34	18.0
家庭生活（料理・洋裁・和裁・編み物など）	31	16.4
語学・コミュニケーション（外国語・パソコン・話し方など）	42	22.2
社会・地域活動（高齢者交流・親子交流・手話・ボランティアなど）	39	20.6
職業で必要な知識・技能	43	22.8
その他	5	2.6
なし →問4へ	63	33.3

※回答者数 189人

【その他の御意見】

- ・ 学習はしていませんが、双眼鏡を持ち黒目川の土手に自生している植物や小動物の観察を数年続けている。Googleマップで場所やルートを決め（テーマ例：庚申塔）、休日にぶらりと出かけ小旅行をし新発見を楽しんでいる。GoogleのKeepに、上記の内容等をメモ。また本や新聞記事等興味のある事項をメモと情報を付加し知識を増やしている。（60代 男性）
- ・ 人生100年時代に向けて会社の専門と違う老後のお金の心配解消を兼ねた勉強（19年10月にファイナンシャルプランナー3級取得、今後上位資格予定）。人生で初めて、学校や会社が指導する資格以外をとり、専門外で難しかったが、合格はかなり嬉しかった。（50代 男性）
- ・ 日本画。（60代 男性）
- ・ フラダンス、大正琴。（70歳以上 女性）
- ・ 埼玉いきがい大学。（60代 男性）

問2 問1で「1」～「10」と回答した方にお伺いします。
 問1の活動を通じて身につけた知識や技能はどのように生かしていると感じていますか。
 (〇は3つまで)

回答内容	回答件数	構成比 (%)
自分の人生を豊かにしている	85	70.2
自分の健康の維持・増進に生かしている	58	47.9
家庭・日常の生活に生かしている	31	25.6
仕事上で役立てている	38	31.4
友達や仲間をつくっている	46	38.0
身につけたことを伝えたり、教えたりしている	16	13.2
社会参加やボランティア活動を行っている	13	10.7
学習の成果を発表している	5	4.1
その他	3	2.5
何かに生かそうとは考えていない	11	9.1

※回答者数 121人

【その他の御意見】

- 教室を開講して指導している。(50代 男性)
- 外国人と結婚し海外で生活した。(50代 女性)
- オリンピック・パラリンピック2020ボランティア。(60代 男性)

問3 問1で「1」～「10」と回答した方にお伺いします。
 普段、生涯学習の活動をされている場所はどこですか。(あてはまるものすべてに〇)

回答内容	回答件数	構成比 (%)
市の公共施設(公民館、市民センター、総合体育館、中央公園陸上競技場など)	59	50.0
民間の施設(カルチャースクール、スタジオ、フィットネスジムなど)	51	43.2
ご自宅	31	26.3
その他	20	16.9

※回答者数 118人

問4 生涯学習の活動でお困りの点は何ですか。（〇は3つまで）

回答内容	回答件数	構成比 (%)
費用がかかる	55	30.4
仕事が忙しくて時間がない	69	38.1
家事・育児が忙しくて時間がない	26	14.4
学習内容や時間帯が希望に合わない	55	30.4
開催されている講座や利用できる施設がわからない	20	11.0
身近なところに学習や活動の場がない	22	12.2
どうやって活動すればいいかわからない	21	11.6
一緒に学習や活動する仲間がない	14	7.7
学習や活動そのものに興味がない	5	2.8
その他	11	6.1
困っていることは特にない	26	14.4

※回答者数 181人

【その他の御意見】

- 施設のカギ開けや使用できる日にちが空いていない。（40代 男性）
- 若い方が入会しない。（60代 男性）
- 以前、活動場所の確保が大変だった。月1回、平日の午前中にその場に行かないと公共の場所を予約できなかった。（40代 女性）
- 登山なので季節や天候により左右されます。（40代 男性）
- 生涯学習の定義が不明。例えばジムに通っているのは？など。（60代 男性）
- 人数（定員）がすぐいっぱいになると聞いた事がある為、どうせ無理かな？とか思ってしまふ。（40代 女性）
- 自宅から遠い。（70歳以上 性別無回答）
- 参加したい講座が平日昼間が多く（テニス、手芸など）、土日開催のものが少ない。（50代 性別無回答）
- 家族の事で、時間に制限がある。（50代 女性）
- 親の介護のため、自分の時間がない。（60代 女性）
- 気にはなってもなかなか足が向かない・・・。（40代 女性）

問5 今後、活動してみたい生涯学習の分野は何ですか。（〇は3つまで）

回答内容	回答件数	構成比（%）
スポーツ・レクリエーション	75	41.2
音楽（カラオケ・コーラス・合唱・ウクレレ・ギターなど）	34	18.7
芸能（演劇・舞踊・民謡など）	7	3.8
芸術・文化（美術・華道・茶道・書道・写真など）	48	26.4
趣味・教養（囲碁・将棋・着付け・盆栽・園芸・陶芸など）	42	23.1
家庭生活（料理・洋裁・和裁・編み物など）	33	18.1
語学・コミュニケーション（外国語・パソコン・話し方など）	63	34.6
社会・地域活動（高齢者交流・親子交流・手話・ボランティアなど）	46	25.3
職業で必要な知識・技能	31	17.0
その他	7	3.8
特になし	10	5.5

※回答者数 182人

【その他の御意見】

- 別に学習講座などは必要ないから。（60代 男性）
- 筋肉トレーニング、栄養学。（30代 男性）
- 日本画。（60代 男性）
- 歴史、地理、文学 etc。（60代 男性）
- 社会科学等学術専門分野、歴史、政治、国際関係。（60代 男性）
- ダンス。（50代 女性）

問6 この1年間で利用されたことのある朝霞市の教育施設はどこですか。
(あてはまるものすべてに○)

回答内容	回答件数	構成比 (%)
公民館 (中央・東・西・南・北・内間木)	76	48.1
図書館 (本館・分館)	127	80.4
博物館	29	18.4
埋蔵文化財センター	3	1.9
旧高橋家住宅	21	13.3
総合体育館	31	19.6
武道館	4	2.5
テニスコート (滝の根・弁財公園・青葉台公園・内間木公園)	5	3.2
溝沼子どもプール	16	10.1
中央公園陸上競技場	21	13.3
野球場・ソフトボール場 (北朝霞公園・朝霞中央公園・内間木公園)	13	8.2
弓道場 (内間木公園)	0	0.0
上野荒川運動公園	5	3.2
子ども相談室	0	0.0
学校施設開放 (小・中学校)	9	5.7

※回答者数 158人

<学校教育についてお聞きします>

問7 普段、地域の子どもたち (小・中学生) と接する機会がありますか。

回答内容	回答件数	構成比 (%)
ある	74	39.2
ない	114	60.3
無回答	1	0.5

問8 問7で「1. ある」と回答した方にお伺いします。
地域の子どもたちとどのように接していますか。(あてはまるものすべてに○)

回答内容	回答件数	構成比 (%)
出会ったときにあいさつする	61	83.6
出会ったときは声をかけたり、話をしたりする	34	46.6
良いことをしているときにほめる	19	26.0
悪いことをしているときに注意する	14	19.2
子どもたちの登下校時や遊んでいるときなどに見守っている	21	28.8
地域の祭りやイベントなどで子どもとふれあっている	25	34.2
子どもが困ったときや悩んでいるときに相談に乗っている	3	4.1
子どもたちにスポーツや文化活動などの指導をしている	4	5.5
その他	3	4.1

※回答者数 73人

【その他の御意見】

- ・ 孫。(60代 男性)
- ・ 読み聞かせボランティア。(30代 女性)

問9 身近な小・中学校の取組みやそこを拠点として行われる地域活動について、どのようなことなら参加・協力してもよいと思いますか。(〇は3つまで)

回答内容	回答件数	構成比(%)
学校の行事やイベント	55	29.9
児童・生徒の登下校・体験活動などにおける安全確保	32	17.4
学校の授業のサポート	25	13.6
クラブ活動・部活動のサポート	20	10.9
総合的な学習や調べ学習などへの資料提供	16	8.7
地域学習のための情報提供	13	7.1
放課後に行う児童の居場所づくりへの参加	17	9.2
土・日曜日をいかした行事の企画・運営	20	10.9
地域の行事やイベント	47	25.5
子どもの地域での過ごし方などの広報活動	9	4.9
その他	11	6.0
参加・協力しない(できない)	41	22.3

※回答者数 184人

【その他の御意見】

- ・ 協力したくても具体的な行動に展開する方法がわかりません。(60代 男性)
- ・ 資格を生かし、茶道を子どもたちに教えてみたい。(60代 男性)
- ・ アルバイトなら参加する。(40代 女性)
- ・ 仕事・育児が忙しく時間がない。(30代 女性)
- ・ 防災訓練。(40代 女性)
- ・ 市で運営するフリー参加のバレーボール練習会があれば(スポーツ広場)参加したい。男子小中学生の活動の場が少なくなっているため。(40代 男性)
- ・ 地域の清掃活動。(40代 女性)
- ・ 年齢的に無理かも。(70歳以上 男性)
- ・ 仕事や他のボランティア活動のため、時間が無い。(60代 女性)
- ・ 子どもが小中学生になったら参加協力できるのかな。今はまだいまいちピンとこない。(30代 女性)
- ・ 先生方の負担が減るよう報告書等の作成の手伝い(IT化するとか)。(50代 女性)

- 問10 朝霞市では、地域に開かれた学校づくりを進めており、学校・家庭・地域が連携・協力を深めていく必要があると考えています。そのために何が大切だと思いますか。
(〇は3つまで)

回答内容	回答件数	構成比 (%)
学校・家庭・地域の役割分担を明らかにすること	45	23.9
学校・家庭・地域が定期的に話し合う場を設けること	54	28.7
学校の教育目標や取組みを地域の方に知らせること	38	20.2
学校だよりやホームページなどにより学校や子供の様子を積極的に公開すること	32	17.0
家庭や地域が日常生活におけるしつけ等に積極的に役割を担っていくこと	41	21.8
地域の方の学習・交流の場やコミュニティの拠点として、学校施設を活用すること	49	26.1
登下校時の見守りや本の読み聞かせ、校内環境整備などの活動をするボランティアを積極的に受け入れること	42	22.3
地域の指導者（クラブ活動・部活動・総合的な学習など）を活用すること	30	16.0
学校が家庭や地域に対して積極的に働きかけを行っていくこと	16	8.5
学校の行事等に地域の協力を求めること	36	19.1
地域の行事等に学校の協力を求めること	24	12.8
地域の方や保護者が学校の運営が適切に行われているかを評価すること	19	10.1
その他	7	3.7
わからない	17	9.0

※回答者数 188人

【その他の御意見】

- ・ 「地域に開かれた学校づくり」の「開かれた」の意味がよくわからない。(60代 男性)
- ・ 学校は私が通っていた時から非常に「閉鎖的」に感じる。これは学校側の負担が非常に大きくなることにも繋がり健全な状態といえないと思う。今後は少子化、人種の多様化など従来の学校教育ノウハウでは対応できないことがらが増えていくのでより開かれた学校づくりが必須になると思う。(30代 男性)
- ・ 学校の連絡先(窓口)を明示しておくこと。(30代 女性)
- ・ 市がそのように考えているのであれば、市が率先して連携、協力を呼びかけ実践していくこと。(40代 女性)
- ・ もっと地域の社会人との交流をはかる。(40代 女性)
- ・ 問6のような単なる場所の提供ではなく、地域の人がおのずと学校運営に参加するような体制を作ること。(40代 女性)
- ・ 子どもたちが先生をどのように思っているのかアンケートする。学校全体としてではなく、もっと細かく見ていくべき。(30代 女性)

問11 朝霞市の学校教育で特に取り組んでほしいことはありますか。（〇は3つまで）

回答内容	回答件数	構成比 (%)
教職員の能力向上	93	49.5
少人数学級	41	21.8
安全や防災教育の充実	62	33.0
基礎学力習得のための補習授業	38	20.2
外部講師の活用	56	29.8
公開授業の拡充	14	7.4
学校運営協議会など開かれた学校運営	17	9.0
外部評価の導入	38	20.2
老朽校舎等の建替え・改修	44	23.4
その他	15	8.0
わからない	21	11.2
なし	4	2.1

※回答者数 188人

問12 ご自身の生涯学習活動、または朝霞市の学校教育等に関してご意見等をお聞かせください。

- 第二の定年（65歳）を前にして色々考えることがあります。生涯学習が「学習講座」と同じように書いてあるのは違和感があります。講座を受けたから生涯学習をしたことにはならないと思います。興味のある人は、市役所の開催する生涯学習活動とは関係なく勝手に楽しんでいると思います。（60代 男性）
- 全員の教師が教えるのが上手ではないと思うので、評判の良い先生のやり方などを取り入れたりできるような仕組みがあればよいと思います。（40代 男性）
- 学校教育について思っていることは、配布プリントなどが多すぎることです。これだけスマホやパソコンが普及しているので、プリントやおしらせは全て紙ではなくいつでも閲覧できるようなサイトにするのはどうでしょうか？環境的にも優しいと思いますし、先生の時間を有効に子どもに届けることができるのではないのでしょうか。また、積極的にクラスを習熟度別に分け、できる子にも退屈しない授業を、できない子には手厚い授業をお願いします。いじめなどは同じ環境下に長くいる日本のクラス分けにも起因すると思います。授業によって環境が変わる体制を積極的に取れば小さいコミュニティの中で喘ぐ必要がないのではないかと思います。是非早急にご検討、ご対応していただきたいです。（40代 女性）
- 幼少期より学ぶ機会には非常に恵まれてきたと思う。家庭や友人などにも恵まれ現在にいたるまで知的好奇心を満たすための活動も多い。何と出会うかは運も絡むと思うが「学ぶ楽しさ」という根本は機会が増えれば感じることはできるはず。そのため、そういった機会を少しでも設けていただければと思う。（30代 男性）
- 教師の方々の負担が少なくなるよう、地域の人々で課外活動のサポートを行うなどのシステムが充実するとよいなと思います。安全性などの面で課題も多くあると思いますが、学習をする上で誰かとの交流があるとモチベーションも上がりやすいので、広い世代にその門戸が開かれるとよいのではないかと思います。（20代 女性）
- 朝霞市の学校教育に限定していませんが、会話ができる語学教育を実現して欲しい。アメリカに一ヶ月出張して、英会話がもっとできたら良かったのにと後悔しました。（60代 男性）
- 以前子どもが通学していた頃は、学校によりレベル差があると保護者で話してました。生徒なのか先生なのか色々原因はあるかと思いますが、先生は授業等は交流してレベルを合わせる努力をお願いしたい。（50代 女性）
- 朝霞市は他の地域に比べ学校教育への取り組みは良いと思う。（50代 男性）

- 小中学校については、正規の先生を増やしてほしい。研修を受け、経験を積んでいただければ、子ども、先生ともに幸せだと思います。特別支援学級の先生について、指導力に大きな差があるので、適性を見極めてほしい。（４０代 女性）
- 学習活動には興味があるが、何か内容の紹介がはっきりせず、いまいち積極的に参加をしたいと思えなくなる（多少自分の方にも反省する点はあると思うが）。時間的、場所（開催）の移動（交通手段にも問題あり）。（７０歳以上 男性）
- 問11にも記入しましたが、少人数学級に力を入れて欲しいと思います。市内の小学校のうち、1校は児童数が1,000名規模、もう2校は数年後には1,000名を超えると聞きました。先生の手・目が行き届かず、様々な問題が出てくるのが心配です。学校新設が難しいようでしたら、他市の学校に通学可能（私立でなくても）等、選択の幅を広げてほしいと思います。（４０代 女性）
- 朝六小、一中卒ですが、恵まれていたと思います。（２０代 女性）
- 外国語を無料で身につけられるようにしてほしい。そのために学校を利用し、地域の子供、外国語を話す方々、みんなでイベントや勉強、地域の保安の為の見まわり、見守り等できたらいいと思う。（４０代 女性）
- いろいろな分野で定年を迎えた方々の知識やノウハウを朝霞市民のために活かせるとういと思います。（５０代 女性）
- 昔も今も変わらず、先生は厳しい位でちょうどいいと思います。悪い事をしたら、たたかれる時代に育った者としては、今の先生方は、大変だなと思ってしまいます。（４０代 女性）
- 中学校の自由選択制について、とても良い制度と思いますが、各学校のデータを比較したいと思ってもどこを探せばいいのか、そもそも公表されているのかわかりません。私立中学校案内のような、生徒数や蔵書数、行事案内、卒業後の進路などを同じフォーマットで見られるようなパンフレットがあればと思います。（４０代 女性）
- 先生方への負担が大きいと感じています。もっと人員を増やし、ゆとりある現場にしていってほしいです。（３０代 女性）
- やってみたいことはあるが、時間・曜日が合わなかったり、またどこにどんなものがあるかわからないので、一歩出せないでいます。家の近くに書道教室、英会話教室、パソコン教室など、〇〇教室がどこにあるかなどの情報があれば「やってみたい」気持ちが強くなるかも。市、民間問わず。（５０代 女性）
- 小学校の運動会を見学しました。スローガンに「チャレンジ」とありました。小学生の低学年には理解できないのではと感じました。（７０歳以上 男性）
- 近年の学校教育に関して、ゆとり教育の成果をみないうちに見直しされている傾向が伺われていますが、今こそ情動教育、道徳教育が人間形成に重要と考えます。（７０歳以上 男性）
- 今は夫婦共にフルタイム勤務、子どもは保育園なのであまり時間がとれないのでなかなか生涯学習には参加できません。以前はベビーマッサージや親子で楽しめるようなものに参加したりしていました。駅近の小学校等（七小や五小）は、人口が集中しすぎて大変と聞いたことがあります。マンモス校になっているのなら、市内すべての小学校できちんと目が届くように何か対策を打ってほしいです。（３０代 女性）

- 高学年になり勉強が難しくなります。家庭で教えるのも昔と違い勉強内容も変化しているため大変です。基礎学力を上げるため、学校と親との連携が出来るようになれば良いです。
(50代 女性)
- 全学年、全学級で児童生徒数30人以下学級を実現させる。教職員の定数を増やす。
(60代 男性)
- 仕事で帰りの時間が遅く、休日も決まった用事がある為に生涯学習の時間を設定する余裕がありません。学校教育につきましては子どもが在学中は運動会や授業参観に行く程度で特に運営等に関わるような事は無く、子どもが卒業してからは全く関わらなくなりましたので特に意見はありません。(40代 男性)
- 子どもが小学生だが、定期的に授業参観や音楽朝会などあり、学校の雰囲気を知る機会が多いかなと思う。学校の先生は、知っている範囲では皆職務をまっとうしていただき感謝している。他の地域のニュースになっていることが市内にないよう願う。(40代 男性)
- 公民館の一部無償化。青少年活動団体やボランティア団体が集まる時、公民館等が有料だと困ることもある。実家のある埼玉県鶴ヶ島市では、減免申請する事で、無料でも使える。
(40代 女性)
- 市内小中学校で給食センター利用校と自校調理校の混在は、学校格差になるのではないかなと思う。(30代 男性)
- 生涯学習とは何だろうか。私は毎日、勉強しているが、それが生涯学習とどう繋がっているか不明。ただ、まだ知らないことが多くあるのが実感。教育は朝霞市でどうこう出来る事ではない。国が教育(特に物ではなく、人に多くの予算)を充実させる必要がある。国の管理(教育委員会も含め)を少なくして、もっと自由に教育をさせるべきである。(60代 男性)
- 子育て世代が参加できるように、託児サービス(有料でも)があれば色々参加してみたいと思う。(30代 女性)
- 子どもたちが大変お世話になっており、感謝申し上げます。問題や困難な事があった時、即座に対応いただき感謝しています。中学などでは、部活以外のクラブに所属する子どもも増え、家庭や地域の活動強化が必要ですし、一方、学校との関わる質・量が今までより減ることに。動きを見守っているところでございます。引き続きお互いの協調体制が続くよう願っています。(40代 男性)
- 基礎学力を身につける教育を行ってほしい。(50代 男性)
- 子どもたちが学校を卒業してから全く学校との関わりがなくなった。孫たちも近くにいないので今は学校との関わりがなく少し寂しいですね。(70歳以上 男性)
- 年齢に適した学習活動が地域の中で広がっていただけると良いと思います。(60代 女性)
- 「環境問題」を最優先事項として市を上げて取り組んでほしい。黒目川周辺の清掃を通し、ゴミ処理や暴雨対策も全市民で取り組む。1つの方法として学校と地域市民の災害から街・市を強くする共有課題として交流をしてほしいです。情報もいろいろと交換し共有できるのなら、いいなあ〜と感じます。(40代 女性)
- 子どもに気楽に話しかけられる状況になればいいなと思う。(70歳以上 男性)

- 私は毎週金曜日の午前中A I Sという国際交流のボランティア活動をしています。そこで思うに仲間が何人か小学校に行き海外の子どもたちの日本語のサポートをしています。これは、学校として専門の講師を招くことはできないのでしょうか。（70歳以上 女性）
- さいたま市や川口市等の埼玉県内で特徴のある市にするべく、新しい取り組みを試みるのもいいかと思います。他の市と差別化するべき。（30代 男性）
- 東京都内の各区に比べて、格段に市民の学習の機会や場の提供が少ないと感じる。働く世代も参加できるような土日祝のイベント・講座の充実、また、市民が自分の特技・技能を活かせる場面作りを期待します。そうしたことで自然と市民のコミュニティが広がってゆくのではないのでしょうか。それがまた、市の魅力アップ、活性化につながると思います。（40代 女性）
- 学習カリキュラムの変化に対応して、土曜日でも登校日にする日があってもよいのではないかと思います。（40代 女性）
- 朝霞市内の学校において、少人数のところと、大人数のところと分かれていると思うが、生徒数の多い学校においては学級数を増やすなどして1クラスの人数をもう少し抑えていただくと先生方からも子供たちの動きに目が届きやすいと思う。少人数制を希望します。（30代 女性）
- 学校によっては、1クラス20数名もあれば40名弱もあり、基準を作るべき。学校によって差がありすぎではないか。（60代 女性）
- 教員の方々は労働時間の問題、指導内容（仕方）によっては体罰などやりづらいことも多々あるかと思うが、子どもたちには遠慮なく厳しく指導してほしい。信念を持って子どもたちに向き合ってくれているのだから、親（家庭）もしつけをきちんとやるべきだと思う。（30代 男性）
- 娘が市内の小学校に通っています。市外から引っ越してきた事もあり、学校や地域の行事について、娘が入学して初めて知ることばかりで、もっと広く定期的に周知してくれたら良いと感じました。また、小中学校は特に地域との結び付きが深いので、保護者であるかないかなどにとらわれず、地域と学校の交流があれば良いと思います。（40代 男性）
- 市内の小学校に息子が通っています。近年、若い先生や臨採の先生も多く、教職員の能力向上に取り組んでほしいと思います。近隣の市で学校補助員として働いていますが、勉強が苦手な生徒に対しては、適宜ケアしていかないと授業に追いつけなくなっていくと実感しています。簡単に「塾」に行く/行かせるのではなく、大切なのは、自分で勉強する習慣をつけたり、工夫して勉強することだと思うので。そのような根幹の力をつけるような教育を期待しています。生きていくのに必要な力は、そのようなことから育まれると思います。（30代 女性）
- 生涯学習を取り組み、現在は外部での学習をいたし学校教育のお役に立てればと願っている方も多いのではないかと思います。他地方では、役に立てられている学校もあります。子どもたちの為に日本の伝統ある美術、華道、書道をお手伝いできたらと思われる方々もあります。先生方の教育の補の一端に活用され子どもたちと共に充実した朝霞に役立てると思います。（70歳以上 女性）
- 生涯学習に登録しています。仕事中心の生活なのでなかなか活動できませんが、少しずつ時間を作っていきたいと思っています。教育委員会の基本方針・組織力・体質…等の影響力は、現場の教職員に大きいと思います。毎日楽しい現場こそが子どもの教育の最重要なのではないでしょうか。（50代 女性）

- 学校での運動に対する取り組みが低下していると感じます。暑さでプール活動（夏休みなど）が中止にすることがほとんどであったりするなら、室内プールに改修することやプール指導力を向上していただきたい。また、組体操そのものを禁止するのではなく、安全面を配慮した組体操にするなど中止や禁止ばかりにしないしてほしい。運動する場が、習い事が主になってきているのは気になります。（30代 女性）
- 自分の負担にならないよう、楽しく活動していきたいと思います。（50代 女性）
- 子どもの体力低下と言われているが、朝会などで運動（マラソン）する機会が減少している。2019年10月29日に陸上競技大会が雨天でも決行された。子どもたちの体調は大丈夫なのかと心配になった。他の学校と比較する先生がいるので、子どもたちは混乱している。学校によって行事（マラソン大会・ふれあい事業）があるないの差があるのはなぜか。先生が課題を評価するとき、心ない言葉を子どもに浴びせる。子どもたちは不安、恐怖を感じている。腹痛、頭痛を訴えることもある。（30代 女性）
- 今の学校教育（授業等）はどのように行っているか理解して（されて）いないと感じる。親世代との違いがあるのか、積極的に日常授業の公開を期待したい。セキュリティの部分で問題あるが、身分証持参し記入していただく形で見学者の名札着用する等、熟考して何とか公開授業を実現していただきたい。（50代 男性）
- 最近は教員の不祥事が多く、保護者方も心配かと思います。朝霞市では、そのようなことはないかと思いますが、先生方の指導も適切にお願いしたいと思います。（50代 女性）
- 子どもが市内在学中は学校便り等の情報があり、学校運営、方向性がわかるが、卒業してしまうと学校との縁が切れる。学校、家庭とも無関心になり、近年の学校は見えない。（60代 男性）
- 学校教育に必要なことは、教科書だけでなく生の声、生の体験が重要と教えています。一般の企業活動のお話のため、講師を呼ぶなど実の社会がどう動いているかを考える機会を与えてあげて行っていく事は、時代の流れ上、急務だと思います。（50代 男性）
- 現在、朝霞台駅前のスポーツジムに通ったり、音楽（楽器）のレッスンを受けています。高齢者になっても心身とも元気、健康でいるために、サポートがしていただける環境を希望します。（50代 女性）
- 子どもは未来ゆえ、問11の3（安全や防災教育の充実）はしっかり対策して欲しい。問11の9（老朽校舎等の建替え・改修）も考えたが、費用対効果と少子化を考えたら無理。浸水リスクのない公民館を改修して、少人数学級を実現してはどうか。（40代 女性）
- 学習活動してみたい物は色々あるが、日時が合わない。もっと幅広く色々な時間帯で行っていただければいいと思う。子どもの下校時、道いっばいに広がり、数名で大きな声で話しながら歩いたり、急に更に広がったりしている。車に対しても歩行者に対してもとても危険だと思う。注意すれば、たいていの子は「すみません」と言うが、その場限りになっている。（50代 女性）
- 私には子どもがいないため、今の学校教育がどのようになっているかよくわかりませんが、これからの高齢化社会に向けて、子どもとお年寄りをもっと身近に助け合う環境づくりをお願いしたい（普段からボランティア活動などでお互いの接点を作る等）。（40代 女性）

- 子どもは二人とも成人しています。入学当時、在学中を思い出すと、小学校はとても汚く暗くて、子どもたちがかわいそうという思いが強かったです。先生方はとても一生懸命で良かったけれど、環境（特にトイレがひどかった）って大切だなと、保護者会に出席するたびに感じていました。今は改善されていると嬉しいです。（50代 女性）
- 自分の受けた時代の学校教育と今の子どもたちが学ぶ学校の授業内容は大きく変わっていると思います。今の教育内容を知り、理解できる場（高齢者との交流会や地域イベントなど）があれば良いと思います。（50代 性別無回答）
- 無料の放課後に生徒の皆様が自学研さんできる（自習等）場を提供してほしいと思います。高齢者の知識を活用（学術面）することを勧めます。用務員的な事でなく、例えば学科の内容を十分理解できない生徒などに対する補う教育面です。ボランティア等。（60代 男性）
- 10月の台風による水害では、避難することもできず、自宅で過ごした方もいたと思います。自宅周辺の様子しかわかりません。荒川や黒目川や新河岸川の水害状況は、わからないままです。自然災害が恐ろしいことだと、写真を見たり話を聴くことで、市内の危険な場所を知ることにも繋がります。防災教育の充実のために取り組むようにしてください。（50代 女性）
- 本来の教育委員会の役割とは何なのかよくわからない。（50代 男性）
- 積極的に参加したりする勇気がない。いろいろ参加してみたいけど、どこでやっているか、一人で参加しても入っていけるのか不安。（50代 女性）
- 志が高く、バランス感覚の優れた優秀な教員をたくさん確保してほしい。（50代 男性）
- 生涯学習活動に今まで参加していません。しかし後2～3年で参加したいのですが、広報だけではなく、自分から自然とアンケート出せる事を年に最低2回ぐらいやったらいかがですか。（70歳以上 男性）
- 子どもたちの手本となるべき教職員の言動が大人から見ても問題ありと感じる。地域が求める学校と学校が求める地域に距離を感じる。中学校自由選択制にもかかわらず実際には定員が存在し、自由になっていない。（40代 男性）
- 広報あさかななどを見て、気になる活動があっても、はじめの一步が出ずに、なかなか参加できない感じです。子どもたちがもう少し落ち着いたら、自分のためにも参加してみたいと思います。（40代 女性）
- 学校が閉鎖的、校内の問題がなかなか表には出ていない気がする。台風、大雪等の際の登校判断（時差登校等）が遅すぎる（市で一斉が良い）。（40代 女性）
- 「生涯学習会館」のような建物があって、そこに通うようにして学び集うことが出来れば良いなと思います。イメージは、中高年の通える学校です。各公民館での学習よりも充実した環境であると、生涯学習活動に参加する人も増えると思いましたし、私も向こう10年後には60代として、今よりもっと意欲的に活動したいと思います。（50代 女性）
- 川口市の教育委員会と保護者、生徒たちのニュースや神戸市のカレーいじめの先生のニュースなど、教師の質の低下は、あそこまでひどくなくても、朝霞市も隠されているだけで同じような事があると思います。教育委員会及び教師を見張る為にも近隣の第三者を学校及び教育委員会に関わるような協働事業やイベント等を開催してください。（50代 女性）

- ボランティア、専門講師によって、老人福祉施設の文化的な趣味を楽しむ時間、種類を充実させていかれればと思います。施設に行かなくても健康な方々には、路地、地域美化の園芸活動などが盛り上がるというと思います。そういう活動の中で、より専門的なことが学べると楽しいと思います（雑草や花、虫などのこととか）。（50代 女性）
- 小児教育は、家庭内の教育、しつけが重要であると考えます。そのため、親に向けた、しつけ教室のようなものを積極的に取り組んでいただきたいです。（10代 女性）
- 活動に参加したことがありません。（40代 男性）
- 最近は共働きで小・中学校のお子さんをもつ家庭が多いので、PTAに参加することが難しいご家庭が多かったり、学級崩壊で先生1人で授業を進めることが大変な状態が増えていると思うので、PTAや授業を地域のお年寄りや子供の祖父母、ボランティアの方が積極的にサポートできる環境づくりを推進できればいいと思います。（40代 女性）
- 幼稚園でも働いている保護者が増え、積極的に延長保育や預かり保育を行ってくれているのに、小学校では学童へ入れることでしか対応してくれないのはおかしい。学童対象外の子どもたち（低学年）を放課後預かる制度を他3市と同様行すべきです！朝霞市は何事にも遅れています！！（40代 女性）

○テーマ2 図書環境について

朝霞市立図書館（以下「市立図書館」といいます。）では、平成28年3月に、平成28年度から平成32年度（令和2年度）を計画期間とする「第2次朝霞市立図書館サービス基本計画」を策定しました。

現在、図書館では、この計画の基本理念「赤ちゃんからお年寄りまで、誰もが気軽に使える図書館」に基づき、誰もが気軽に使えるよう図書館サービスの充実を図り、利用者の期待に応えられるよう魅力ある図書館運営を目指しているところです。

令和2年度に予定する新たな図書館サービス基本計画の策定や、今後の図書館運営の参考にさせていただくため、皆様の読書活動、図書館利用状況等についてお伺いします。

<読書環境についてお聞きします>

問13 1か月にどのくらい本や雑誌を読みますか。（電子図書も含む。）

回答内容	回答件数	構成比 (%)
1～2冊	85	45.0
3～4冊	44	23.3
5～6冊	22	11.6
7～10冊	10	5.3
11冊以上	10	5.3
全く読まない	18	9.5
無回答	0	0.0

問14 問13で「1. 1～2冊」～「5. 11冊以上」と回答した方にお伺いします。本や雑誌等を読む目的・理由は何ですか。（あてはまるものすべてに○）

回答内容	回答件数	構成比 (%)
日常生活での疑問や課題を解決するため	67	39.6
新しい知識を得るため	117	69.2
楽しみや娯楽のため	136	80.5
仕事や学習等で調べものをするため	60	35.5
その他	6	3.6

※回答者数 169人

【その他の御意見】

- ・ 変化の激しい社会のなかで、世界がどの様に動いているのかを知りたい。新しい発見や技術によって今までに身に付けていた知識や行動パターンが否定されるなか、少しでも身に付け楽しい生活をしたい。（60代 男性）
- ・ 自分が生まれていない時代の出来事を知りたいから。（30代 女性）
- ・ 通勤時間の有効活用として文庫本を読んでいます。（40代 男性）
- ・ 子どもの読み聞かせ。（30代 女性）
- ・ 通勤時間の暇つぶし。（40代 女性）
- ・ 年金に関する資料収集。（60代 男性）

問15 知りたいことや読みたいものがあるとき、どのようにしますか。
 (あてはまるものすべてに○)

回答内容	回答件数	構成比 (%)
書店・コンビニで本(雑誌)等を購入する	108	57.8
インターネット書店で本(雑誌)等を購入する	59	31.6
公共図書館を利用する	77	41.2
学校や職場にある図書館(室)を利用する	14	7.5
インターネットで調べる	142	75.9
家族や知人等に聞く	42	22.5
その他	4	2.1

※回答者数 187人

【その他の御意見】

- ・ パソコン&携帯。(60代 男性)
- ・ 新聞を読む。(40代 女性)
- ・ 国会図書館を利用(専門分野)。(60代 男性)
- ・ フリマアプリ等で購入する。古本屋で購入する。(50代 女性)

<市立図書館の利用・サービスについてお聞きします>

問16 市立図書館(本館・北朝霞分館・公民館図書室)を利用したことがありますか。

回答内容	回答件数	構成比 (%)
ある	163	86.2
ない	26	13.8
無回答	0	0.0

問17 問16で「1. ある」と回答した方にお伺いします。市立図書館(本館・北朝霞分館・公民館図書室)の利用頻度を教えてください。

回答内容	回答件数	構成比 (%)
ほぼ毎日	0	0.0
週3~4回程度	2	1.2
週1~2回程度	13	8.0
月に2~3回程度	30	18.5
月に1回程度	31	19.1
年に数回程度	62	38.3
数年に1回程度	24	14.8

※回答者数 162人

問18 問16で「1. ある」と回答した方にお伺いします。
現在の図書館サービスの満足度についてどう思いますか。

回答内容	回答件数	構成比 (%)
満足	36	22.2
やや満足	65	40.1
どちらともいえない	37	22.8
やや不満	19	11.7
不満	5	3.1

※回答者数 162人

問19 問18で「1. 満足」もしくは「2. やや満足」と回答した方にお伺いします。
図書館サービスのどこに満足していますか。(〇は3つまで)

回答内容	回答件数	構成比 (%)
開館日・開館時間	36	35.6
貸出日数	45	44.6
本・雑誌等の貸出サービス	27	26.7
予約・リクエストサービス	24	23.8
市立図書館ホームページの蔵書検索・予約サービス	12	11.9
館内の過ごしやすさ・つかいやすさ	43	42.6
視聴コーナー、インターネット端末	1	1.0
自習スペース	11	10.9
利用したい図書や視聴覚資料の種類	12	11.9
図書の綺麗さ	22	21.8
職員の態度や接遇	37	36.6
レファレンス(※注1)	4	4.0
講座・講演会等のイベント	0	0.0
その他	2	2.0

※回答者数 101人

※注1：レファレンスとは… 図書館利用者が学習・研究・調査を目的として、必要な情報・資料などを求めた際に、図書館員が情報そのものあるいはそのために必要とされる資料を検索・提供・回答することによってこれを助ける業務。

【その他の御意見】

- 地方新聞をみることができる。(70歳以上 男性)
- 無料Wi-Fiがある。(30代 女性)

問20 問18で「4. やや不満」もしくは「5. 不満」と回答した方にお伺いします。
図書館サービスのどこに不満を感じていますか。（〇は3つまで）

回答内容	回答件数	構成比 (%)
開館日・開館時間	7	30.4
貸出日数	2	8.7
本・雑誌等の貸出サービス	2	8.7
予約・リクエストサービス	5	21.7
市立図書館ホームページの蔵書検索・予約サービス	1	4.3
館内の過ごしやすさ・つかいやすさ	8	34.8
視聴コーナー、インターネット端末	0	0.0
自習スペース	9	39.1
利用したい図書や視聴覚資料の種類	7	30.4
図書の綺麗さ	4	17.4
職員の態度や接遇	6	26.1
レファレンス（※注1）	1	4.3
講座・講演会等のイベント	2	8.7
その他	7	30.4

※回答者数 23人

【その他の御意見】

- 図書館が少なく近くにない。行きづらい。行っても駐車できなかったりする。
（40代 女性）
- 職員同士のおしゃべり。（50代 男性）
- 図書館を利用する人々。（40代 女性）
- 1～2度行った時、子どものイベントをされていてうるさくて本を選べる環境じゃなかった。
（60代 性別無回答）
- 何度か取り出しにくい（本棚から本を）のでお願いしたのですが、相変わらずキツキツで取り出せないことが多い。（50代 女性）
- 返却を駅などでできるようになると良い。遠いので。（50代 女性）
- 大声でうるさい子どもや利用者が野放しされていて迷惑。（40代 女性）

問21 問16で「2. ない」と回答された方にお伺いします。
市立図書館（本館・北朝霞分館・公民館図書室）を利用していない理由は何ですか。
（〇は3つまで）

回答内容	回答件数	構成比 (%)
近隣市の図書館を利用している	0	0.0
勤務先・通学先付近の図書館（図書室、図書コーナー）を利用している	0	0.0
市立図書館（本館・北朝霞分館・公民館図書室）があることを知らなかった	1	3.8
必要な図書は自分で購入している	17	65.4
市立図書館へ行く時間がない	7	26.9
開館日・開館時間が合わない	4	15.4
利用したい本や雑誌がない	3	11.5
静かさやくつろぎやすさなどが不十分で過ごしにくい	0	0.0
本等の探しやすさや機器等、使い勝手がよくない	2	7.7
本等を借りたり返却するのが負担である	11	42.3
市立図書館を利用する必要がない	5	19.2
その他	0	0.0

※回答者数 26人

問22 市立図書館の資料についてどのようなものを充実してほしいと思いますか。
（〇は3つまで）

回答内容	回答件数	構成比 (%)
小説・エッセー等の読み物	72	38.7
専門書・辞書・辞典類、年鑑、地図等の調べものに役立つ資料	67	36.0
実用書（趣味、医療・健康、日常生活全般で役立つ情報等）	85	45.7
朝霞市の郷土資料、行政資料	21	11.3
絶版となった古い本の保存	34	18.3
児童書や絵本、紙しばい	31	16.7
視聴覚資料（CD、DVD等）	26	14.0
新聞	9	4.8
雑誌	29	15.6
電子図書	14	7.5
オンラインデータベース	19	10.2
その他	10	5.4

※回答者数 186人

【その他の御意見】

- ・ 特になし。充実していると思う。（40代 女性）他同意見1件
- ・ コミック。（40代 女性）他同意見1件
- ・ 海外のファンタジー小説（ハードカバー）に興味がある。（40代 女性）
- ・ 茶道関連。（60代 男性）
- ・ 最新作。（50代 男性）
- ・ 中・高校生用の受験参考書。（60代 男性）
- ・ マンガで覚える学習的な本。例：はたらく細胞などの本を増やしてほしいです。（40代 女性）

- 画集、図鑑。(50代 女性)

問23 市立図書館の今後の運営について、関心のあるものを選んでください。(〇は3つまで)

回答内容	回答件数	構成比(%)
子どもの読書活動推進のための支援	66	36.7
障がい者・高齢者等のバリアフリーサービスの充実	27	15.0
イベントや行事等で市民等との協働の促進	14	7.8
図書資料や視聴覚資料の計画的な購入	30	16.7
パソコンやインターネットなどの利用できるIT環境の整備	55	30.6
予約本のメール配信サービスなどの資料提供の改善	18	10.0
生活情報(たとえば医療・健康などに関する情報など)に関する相談サービス	25	13.9
市立図書館ホームページの内容充実と情報発信	24	13.3
快適な読書環境の提供	50	27.8
フリースペース、自習室などの充実	71	39.4
ビジネス支援サービス(起業や就職に関する、資料や情報を提供するサービス)の充実	17	9.4
電子書籍の導入	21	11.7

※回答者数 180人

問24 市立図書館にご要望があればご記入ください。

- 市立図書館(本館・北朝霞分館・公民館図書室)全般に言えること「人が自由気ままに居られて過ごせる場所の設計になっていない」。それに比べて「博物館」は、そのようなスペースが用意され、本を読んだり勉強したり、休憩したりできる。よく言う、明確なコンセプトに基づく施設にしてほしい。(60代 男性)
- 以前練馬区にいたので朝霞に来た時に圧倒的なクラシックCD資料の少なさにびっくりしました。和光も連携しているのでせめて連携しているところでCDや本の購入をもう少し多種で行っていただければ。と希望します。(40代 女性)
- 幼少期に非常にお世話になった。今後も変わらずに子ども達にも開かれた空間であってほしいと思う。(30代 男性)
- 北朝霞分館の図書を更に増加させてほしい。(50代 男性)
- 開館、閉館時間を曜日限定で早く遅くしてほしい。(50代 女性)
- 未利用ですが立派な図書館があることは知っている。今後利用したい。(50代 男性)
- 電子書籍時代であるので、朝霞市の郷土資料・行政資料や、または朝霞市としてインターネットに経由で読めること、図書館に行かなくても市民であればスマホやタブレットで読めるサービスの検討、公開書籍・資料も増やしてほしい。(50代 男性)
- 図書館の駐車スペースを増やしてほしい。(60代 男性)

- 図書の充実をしてほしいのとスペースを広くしてほしい。内容（図書、館の広さetc.）をもっと充実してほしい（とりあえず、あるものを見直すことから始める）。館数の全体数を地域ごとにもっと増設してほしい。もし難しいのであれば、とりあえず公民館の図書を充実・拡大してほしい。（70歳以上 男性）
- CD、DVDを新しい（違う）物を入れてほしい。（40代 男性）
- スタッフの方は皆さん好感度が高い方だと思いますが、利用者の中におしゃべりをしたり、通常の話声で話したり、騒々しい子どもがいたりして不快になることがあります。図書館における常識をきちんと指導していただきたいと感じます。私自身が利用者（子どもを含め）に直接注意したことも何度かあります。（60代 女性）
- 新刊や話題になっている本を入れてほしい。子どもが喜びそうな本（トミカ、プラレール）等を揃えてほしい。貸出期間をもう少し延ばしてほしい。（40代 女性）
- もう電子タブレットで読める時代なので電子書籍の導入がいいなと思う。（20代 女性）
- 利用しないので、特になし。（60代 男性）
- 今のままでとても助かっています。今後も、他の施設がなくなっても、図書館だけは今のまま、きれいで本も充実している図書館及び分館であり続けていただきたく存じます。（40代 女性）
- 多くの方が利用するので館内の匂いが気になります。何か対策を。（50代 女性）
- 小さな子どもを連れていくとどうしても声を出してしまうのでゆっくり本を選ぶことが出来ない。別の地域の図書館で独立したキッズスペース（部屋）があったり子ども用の椅子や机が用意されていてとても良かったので、そういった設備を整えてほしい。（30代 女性）
- 駐車場の狭さがネックで利用しなくなりました。「近所の方が行くところ」になってしまうのは、もったいないです。ぜひ活用しやすくなってほしいです。（30代 女性）
- ブックスタートを利用させていただきましたが、すごく良かったです。赤ちゃんが喜ぶ本を紹介していただけに興味深かったです。子ども専用ブースがあればと思います。騒がしい子どもを連れていくと長居できません。小さい頃にいた自治体では、1Fが児童図書、2F～が大人用になっていて使いやすかったです。ポストの数ほど図書館を！・・・それは難しいと思いますので、児童館などでも貸出サービスを導入していただければと思います。（40代 女性）
- 天井高の関係で難しいと思うが、照明設備でスタンド照明等で部分的に照度をアップする方法は無いものか。やや暗く感ずる。（70歳以上 男性）
- 図書館にはよく行くようになりましたが、館内で読むことはほとんどありません。時間がないので借りるだけです。読んでいるのか寝ているのかわからない人たちも多く見かけます。椅子に窮屈な状態で座って読む気もしないので、立ち読みが多いです（分館）。（50代 女性）
- 図書、CD等の導入が新座、志木の図書館に比べ遅いように思います。延滞資料があると、予約してもなかなか順番が廻ってこない為、延滞の対策がされればと思います。（60代 男性）
- 以前住んでいた自治体の図書館よりも自習スペースが多く、貸出日数も1週間長く便利だなと思ってます。また返却ポストも便利のいいところに置いてあったり助かっています。最近はお子さんの絵本を借りに行くことがほとんどですが、いろいろな絵本があり助かります。（30代 女性）

- ・ フリースペース、自習室を自分の生涯学習時に利用させていただきました。本館はいつも混んでいましたが、近くの図書館にはスペースがほとんどなかったなので、どの図書館にもあると良いと思いました。（５０代 女性）
- ・ 市民が読みそうな本を置くのは良いと思う。しかし、自分としては、絶版となった本や高価で買えない本、朝霞市の郷土資料など多く置いてほしい。なぜなら、手に入りやすい本は古本屋で安く売っているからそっちで立ち読みするなり買えばよいと思う。（２０代 男性）
- ・ 移動図書館はありますか？（６０代 女性）
- ・ 背もたれがある椅子を増やしてほしい。（４０代 男性）
- ・ いつもありがとうございます。無料で本を読めることは本当にありがたいです。（４０代 女性）
- ・ 貸出日数が短いとも思いますが、他の人も借りたいので仕方無いとは思いますが。なので、貸出頻度が少ない本の貸出日数を増やしてみてもいいと思います。（３０代 女性）
- ・ 分館の読書スペースが足りない。逆に公民館のスペースは空いている。他館にある書籍を借りられるのは非常に良い。（６０代 男性）
- ・ 人気のある図書は何冊かあると読みたい時に読める。勉強する所を小、中、高、大学生と分ける。キッズスペースの充実。（３０代 女性）
- ・ 英会話やプログラミングなど、これから子どもたちが学ぶことが増える分野のサポート資料や施設を充実して欲しいと思います。（４０代 男性）
- ・ 自習室を増やして欲しい。図書館を本が読めて、勉強できる場所にしてほしい。（５０代 男性）
- ・ 新刊本がないので、本当に読みたい本は買ってしまおう。新刊本の充実。（７０歳以上 男性）
- ・ 私の場合、平日の利用はないのですが、土日祝に利用します。高齢者の男性の方々が昼寝に利用している感じで、利用しづらいです。本は読めるのですが、スペースが少ないです。つい寝てしまうのは・・・（仕方ない）と、理解しようと思うのですが・・・。（４０代 女性）
- ・ 大人が一人で入るのは気が引ける。（７０歳以上 男性）
- ・ 厳しい言い方ですが、市立図書館は不要と考えます。県立は様々な事情がある方々が利用するため必要と思いますが、各市で図書館は不要。限られた財政を有効活用すべきなので、ランニングコストとイニシャルコストも考えて廃止してほしい。その土地に市民が必要としている設備を設置することが望ましい。（３０代 男性）
- ・ 図書館は静かすぎるところが不満。声をひそめて会話するような感じで利用したくない。防音スペースとそれ以外に分けてほしい。飲（食？）できる図書館を目指してほしい。（４０代 性別無回答）
- ・ ここ数十年利用していないのでわかりません。（４０代 女性）
- ・ 高齢者にはインターネット、スマホの操作が出来ない人も多く、予約など電話・FAXの受付も必要。この頃病院もWEB予約が多く見受けられるが・・・不便を感じる人も多くいると思う。（６０代 男性）

- フリースペースなど利用したことがないので、ルール等がよくわからないが、たまに行くといつも満席。利用時間（一回あたり）の制限はあるならいいが、もしないようであれば、多くの人が気軽に利用できるようなルール作りをしてほしい。（30代 男性）
- 私自身は図書館を必要とする程の読書家ではありませんが、地域の図書館は高価な図書を購入せずに読むことができる福祉の意味合いもあると思います。簡単な調べ物などはインターネットにとって代わった時代ですが、これからも図書を必要とする人に開かれた図書館であってほしいと思います。（40代 男性）
- 仕事後では閉館しているため、週一日でもいいので、もう少し遅い時間まで開いていると利用しやすいです。（20代 女性）
- 北朝霞分館の図書館の廊下にある自習スペース、暗くないのかな？と思います。あと、開放された空間なのでうるさくないかな？とも思います。別室があればいいのでは？（30代 女性）
- 旅行（海外）の情報に関する書籍が少ない様に思います。ページ数の多い資料については、貸出時に期間の延長を受け付けてください。（60代 女性）
- 快適な読書空間の提供により、子どもたちの読書環境が充実されるのではないかと思います。（70歳以上 女性）
- 予約した本が借りられるまでに「〇年待ち」は当たり前の状況をなんとかしてほしい。小さいお子さんからお年寄りまで本に興味を持ってもらえて少しでも負担がなく借りられるよう巡回図書館（移動図書館）も良いかと思う。（50代 女性）
- 駐車場を増やしてほしい。（30代 女性）
- 児童書（1～3歳ぐらい）の絵本が、もう少し綺麗で数を新しいものも増やしてほしいです。絵本の読み聞かせをもっと増やしてほしい。手あそび歌なども増えると嬉しい。分館は手あそびがあって30分楽しめるけれど、本館も分館と同じように手あそびがあると、なお嬉しいです。（30代 女性）
- 人気のある本は、なかなか借りることができないので改善してほしい。（30代 女性）
- 三原に住んでいるので、気軽に行くという距離でないのが残念である。どうしても車利用となると駐車場がいつも満杯という状況。専用の建物でなく、駅前ビルの1フロアを借りたりする等の方策も検討していただきたい。（50代 男性）
- 本棚に本がぎっしり詰め込まれていて取り出しにくいことがあります。もう少し余裕をもって入れていただけたらと思います。（60代 女性）
- 自習スペースの充実を期待します。夏休みなど長期休み期間中、子どもが勉強できる場所を探していました。朝霞市の図書館は勉強が禁止と言われたようです。（50代 女性）
- 本館の職員は、親切で明るい人が多く利用する者にとっては快適です。今後も維持していただきたい。本を購入して読み終えた場合、資源ゴミとして出しているが、活用の方策は考えられないですか。（70歳以上 男性）
- 最近、本館以外の図書館に行く機会がありますが、本の汚れが気になりますね。本館の本の汚れ、ポロポロは片付けて、新しい本にしてもらいたいですね。（70歳以上 女性）

- 自習の方と部屋を分けた方が良いです。数冊本を選んで、ちょっとした机、イスがあまりなく、立って選ばなくてはいけないシーンが多いです。机とイスは自習の方が一杯ですし、目的別にスペースをしっかりと分けた方が良いです。(50代 男性)
- 以前は、北朝霞分館を月に数回利用していましたが、蔵書の種類が少ないので(増やしていただく)。返却が志木のように駅にBOXがあり便利だと良いです。(50代 女性)
- リクエストした本がなかなか借りられない。(40代 女性)
- 「読書通帳」の機械化。読み聞かせのために毎回20冊程度絵本を借りるが、手書きでは2人分は大変です。子ども(もちろん大人も)の本を読むモチベーションにもなるのでは。自分で借りるようになるまでは記録にもなり「たくさん読んだよ」と子どもたちへのプレゼントになると思います。是非導入していただきたいです。(30代 女性)
- 仕事をしていない時にはよく利用していましたが、仕事をしているとなかなか通うことができません。一部有料サービスとしてもよいと思うので、ネットでの会員・レンタルもできるようになると嬉しいです。(40代 女性)
- 休みが多すぎる。利用したい時、休みにぶつかる時が多い。(50代 女性)
- 朝霞市内は、交通の便がとても悪いです。車で行ってしまうことが多く、止められなくて帰ったこともあります。駐車場の整備をお願いします。新しい本を早く取り揃えてほしい。閉館時間を遅くしてほしい。(50代 女性)
- 図書館をよく利用します。小説や実用書を借りますが、話題の新刊本も発売後早くに購入していただき、満足しています。できれば荷物を置けるロッカー設置と、トイレのリフォームを頼みます。(50代 性別無回答)
- 本館の状況はあまり良く知りませんが、北朝霞分館では、閲覧場所の拡充を希望します。新座市は、ほっとびらぎ内に図書室を設けているように、集客力の多い朝霞台駅、北朝霞駅に夜間も貸出しするような図書室を設けてほしいと思います。(60代 男性)
- 障害者の方が静かに利用できないから、行くことを諦めていることがあるので、利用できる図書スペースがあるといいと思います。(50代 女性)
- 本を調べる、見つけるスペースをよりわかりやすくしてほしい。(50代 男性)
- 北朝霞分館の方が近いので行っていたが、本館はとても広く、本やDVDも充実していて、びっくりしました。分館も大きく(広く)なるといいなあと思いました。(50代 女性)
- 本館は、部屋全体が暗いので、目が遠くなってきている自分には、少々利用しづらいです。(50代 男性)
- 赤ちゃんと一緒に行く際、トイレにベビーバットがあるが、使いにくいです。トイレ(個室)に赤ちゃんを入れるイスがあると便利だと思います。借りたい絵本が本館に無い事や、絵本の導入がない事が多い気がする・・・。(30代 女性)
- 朝霞駅に図書返却ボックスの設置(交番横)。平日に図書館に寄れないので駅に返却ボックスがあると助かります。よろしくお願いします。(60代 男性)
- 予約確保期間1週間は短すぎる。(40代 男性)

- テレビで見た図書通帳を朝霞市でも導入して欲しい。実際に導入して利用者数が増えたそうです。(20代 女性)
- 予約本の確保が1週間に短縮されてしまい、受け取りに行けない事が増えてしまいます。しかも、予約確保のメールは閉館時間になってから届くので。(40代 女性)
- 新座、和光では駅近くに夜遅くまで開館している図書館がある。朝霞も同様の施設をつくってほしい。指定管理をすすめているわけではないが、平日に時間をかけて本を選びに行く楽しみとは別に、予約した本をさっと貸借したいとも思う。また、簡単なレファレンスができない人がいるので、もっと司書を育ててほしい。分館で30分以上おしゃべりしている母親同士がいても(カウンター前で)注意もしない職員はおかしいと思う。もっと質を上げてください。(50代 女性)
- トイレをシャワー付に。読む場所を増やし、座り心地の良い椅子を。眠くなってしまうので、喫茶スペース・サービスがあると気分転換できます。(50代 女性)
- 今はあまり利用する機会がありませんが、市民のより良き憩いの場になる施設として、存在価値向上に期待します。(40代 男性)
- よく本館を利用しています。ほぼ満足しています。図書館にある掲示板にもよく貼ってありますが、児童コーナーがあるのでお子さんの声が気になります。職員の方が使うカートもガタガタうるさいです(特に段差)。(50代 女性)
- 板橋区・練馬区内の図書館ですと、読みたい本のほとんどが見つかります。朝霞市・和光市・志木市・新座市の図書館ですと、見つからないことが多いです。四市協力して本の購入や相互の本の融通は難しいのでしょうか。できるようだったらお願いしたいと思います。(60代 女性)
- 図書館の空気があまり清潔ではない気がする。空調や空気清浄機をもう少し充実させてほしい。(40代 女性)

○テーマ3 朝霞市のスポーツ・レクリエーション事業について

朝霞市では、平成23年度に「誰もが いつでも どこでも楽しめる 生涯スポーツ社会の実現」を目指すために朝霞市スポーツ振興計画を策定しました。

計画期間は、平成23年度から平成32年度（令和2年度）までの10年間となっており、概ね5年を目途に計画の見直しを行い、平成28年度に「朝霞市スポーツ推進計画」へ名称変更をし、現在実施しているところです。

「朝霞市スポーツ推進計画」に基づき、朝霞市民のスポーツの現状の把握及び今後の施策の参考とするため、ご意見などをお伺いします。

※このアンケートでの「運動・スポーツ」とは、野球、サッカー、陸上競技などだけではなく、ウォーキングやストレッチ、踊りやダンス等のレクリエーション活動、散歩などレベルや内容に関わらず、気軽にできる運動も含まれます。

(例) 仲間や親子でやるキャッチボールや電車を利用せずに一駅区間歩いたなど

問25 この1年間に運動・スポーツをしましたか。

回答内容	回答件数	構成比 (%)
した	118	62.4
していない	71	37.6
無回答	0	0.0

問26 問25で「1. した」と回答した方にお伺いします。 どんな運動・スポーツをしましたか。（2種目まで記入）

- ・ ウォーキング。（40代 男性）他同意見30件
- ・ 水泳。（50代 男性）他同意見9件
- ・ ヨガ。（50代 女性）他同意見7件
- ・ 体操。（40代 女性）他同意見7件
- ・ 散歩（60代 男性）他同意見5件
- ・ バレーボール。（20代 女性）他同意見5件
- ・ ジョギング。（50代 男性）他同意見5件
- ・ ストレッチ。（70歳以上 男性）他同意見5件
- ・ ゴルフ。（60代 男性）他同意見5件
- ・ ジム、スポーツクラブ。（40代 男性）他同意見5件
- ・ テニス。（40代 女性）他同意見4件
- ・ ランニング。（30代 男性）他同意見4件
- ・ バドミントン。（20代 女性）他同意見4件
- ・ 筋肉トレーニング。（20代 男性）他同意見4件

- ・サイクリング、自転車。(60代 男性)他同意見4件
- ・サッカー。(30代 男性)他同意見3件
- ・マラソン。(60代 男性)他同意見3件
- ・登山、ハイキング。(40代 男性)他同意見3件
- ・鳴子、よさこい。(50代 女性)他同意見2件
- ・ボウリング。(30代 女性)他同意見2件
- ・野球。(30代 男性)他同意見2件
- ・ピラティス。(50代 女性)他同意見1件
- ・スキー。(50代 男性)他同意見1件
- ・なわとび。(40代 女性)他同意見1件
- ・電車を利用せずに一区间歩く。(50代 男性)他同意見1件
- ・フットサル。(30代 男性)他同意見1件
- ・卓球。(60代 女性)他同意見1件
- ・高齢者スポーツ大会への参加。(70歳以上 女性)他同意見1件
- ・バスケットボール。(50代 女性)他同意見1件
- ・ダンス。(70歳以上 女性)他同意見1件
- ・射撃。(50代 男性)
- ・カーブス。(60代 女性)
- ・有酸素運動。(20代 男性)
- ・「歩こう会」への参加(70歳以上 男性)
- ・ウィンドウショッピング、仕事。(50代 女性)
- ・ボルダリング。(60代 男性)
- ・ソフトボール。(60代 男性)
- ・柔道。(40代 男性)
- ・エアロビクス。(30代 女性)
- ・クラシックバレエ。(20代 性別無回答)

- ・子どもと公園を走り回る。子育てサークル（さいたま市）での運動会。（30代 女性）
- ・フラダンス。（50代 女性）
- ・自転車通勤。（50代 男性）
- ・仕事にバスを利用せず、バス4区間歩いている。（70歳以上 男性）
- ・空手。（50代 男性）

問27 問25で「1. した」と回答した方にお伺いします。どの程度運動・スポーツをしましたか。

回答内容	回答件数	構成比 (%)
週に3回以上	28	23.9
週に1～2回	40	34.2
月に1～3回	29	24.8
年数回程度	20	17.1

※回答者数 117人

問28 問25で「1. した」と回答した方にお伺いします。
運動・スポーツをする理由は何ですか？（〇は3つまで）

回答内容	回答件数	構成比 (%)
健康・体力づくりのため	93	79.5
スポーツを楽しむため	35	29.9
運動不足を解消するため	69	59.0
精神修養や鍛錬のため	7	6.0
大会に出場するため	7	6.0
友人・仲間との交流のため	19	16.2
地域の人たちとの交流のため	6	5.1
家族とのふれあいのため	7	6.0
美容・ダイエットのため	19	16.2
生きがいのため	8	6.8
ストレス解消のため	30	25.6
記録や技能の向上のため	4	3.4
その他	3	2.6

※回答者数 117人

【その他の御意見】

- ・子どもにせがまれて。（40代 女性）
- ・仕事。（50代 女性）
- ・体育の授業。（10代 女性）

問29 問25で「2. していない」と回答した方にお伺いします。
あなたが運動・スポーツをしていない理由は何ですか。（〇は3つまで）

回答内容	回答件数	構成比 (%)
仕事、家事、育児、勉強などで忙しくて時間がないから	37	52.1
身近に運動をする場所がないから	4	5.6
指導者がいないから	3	4.2
一緒に運動する仲間がないから	11	15.5
お金がかかるから	11	15.5
運動が好きではない・興味がないから	6	8.5
やりたい種目のクラブやサークルがないから	5	7.0
運動よりも他のことに興味があるから	12	16.9
ケガや病気のため	12	16.9
年をとったから	9	12.7
運動するのが面倒、苦手だから	10	14.1
人間関係がわずらわしいから	7	9.9
特に理由はない	5	7.0
その他	5	7.0

※回答者数 71人

【その他の御意見】

- ・ 生活の中に運動を入れている。例：階段2段上り等。（60代 男性）
- ・ ウォーキング、ストレッチは時々やる。（60代 男性）
- ・ 自主トレをやっているから。（30代 男性）
- ・ きっかけがない。（40代 女性）
- ・ 何から始めていいかわからない。きっかけがない。（50代 女性）

問30 朝霞市に関連するスポーツの情報をどのように入手していますか。（〇は3つまで）

回答内容	回答件数	構成比 (%)
広報あさか	124	65.6
市ホームページ	19	10.1
友人や知人	19	10.1
インターネット	25	13.2
新聞・雑誌・テレビ	9	4.8
所属クラブ・団体等を通じて	6	3.2
ポスター・チラシ	29	15.3
主催団体への問い合わせ	1	0.5
その他	3	1.6
特に入手していない	47	24.9

※回答者数 189人

【その他の御意見】

- ・ 利用するのが面倒だから。駅前や帰宅ルート上で予約せずにぶらっと入れそうなら、利用しようだが・・・。（50代 男性）
- ・ 小学校から子どもがもらってくるチラシ、お手紙。（40代 女性）
- ・ わくわくどーむに直接行って。（50代 女性）

問31 朝霞市に関連するスポーツの情報で不足していると思われる情報は何か。
（〇は3つまで）

回答内容	回答件数	構成比 (%)
スポーツができる場所や施設の情報	71	39.7
スポーツ行事・大会やイベントの情報	43	24.0
スポーツクラブや同好会等の情報	56	31.3
スポーツ用具や道具についての情報	13	7.3
スポーツ指導者についての情報	23	12.8
健康・スポーツ相談についての情報	24	13.4
その他	7	3.9
特になし（不足している情報はない）	47	26.3

※回答者数 179人

【その他の御意見】

- ・ あまり関心がなかったので過不足がわからない。（30代 男性）他同意見4件
- ・ 施設等の場所が一部に集中していたり、遠いため、不便で敬遠する。北朝霞の野球場は、競技限定の為使い勝手が良くない。犬の散歩に利用している人が多いが野球をしているのはあまり見ない。多目的運動場にしたいほうが良い。（60代 男性）
- ・ 気軽にボール遊びができる公園がない。（30代 女性）

問32 朝霞市では、「市民体育祭」を始め「ロードレース大会」「市民スポーツ教室」等のイベントを実施していますが、参加したことはありますか。

回答内容	回答件数	構成比 (%)
ある	39	20.6
ない	149	78.8
無回答	1	0.5

問33 問32で「1. ある」と回答した方にお伺いします。参加してみてどうでしたか。

回答内容	回答件数	構成比 (%)
楽しかった（満足）	31	79.5
どちらでもない（普通）	8	20.5
つまらなかった（不満）	0	0.0

※回答者数 39人

問34 問32で「2. ない」と回答した方にお伺いします。参加しなかった理由は何ですか。
 (あてはまるものすべてに○)

回答内容	回答件数	構成比 (%)
開催情報がないから	25	17.0
内容を知らないから	59	40.1
イベントに魅力を感じないから	50	34.0
日程が合わないから	59	40.1
その他	20	13.6

※回答者数 147人

【その他の御意見】

- ・ 具合が悪いので。(50代 男性) 他同意見1件
- ・ 体力的に無理か。(70歳以上 男性) 他同意見1件
- ・ 自信がない。(30代 女性) 他同意見1件
- ・ 自分には向いていない競技なので。(40代 女性)
- ・ 参加の仕方がわからない。(40代 男性)
- ・ 特に自分にとって必要性を感じないから。(70歳以上 男性)
- ・ 運動が苦手だから。(50代 女性)
- ・ 仕事をしているため。(60代 性別無回答)
- ・ 運動神経がない。(70歳以上 男性)
- ・ 場所が遠いから。(40代 女性)
- ・ 今年、体育祭に参加予定でしたが中止のため、ロード大会に参加予定です。(30代 女性)
- ・ 今年はじめて、娘が市民体育祭に参加予定でしたが、天候のため不参加となりました。
 (40代 男性)
- ・ 自身に合わないから。(50代 男性)
- ・ 参加している人が固定化していて、入りにくい。(70歳以上 女性)
- ・ 市民体育祭等の地域住民への積極的な参加の声かけができていない。(60代 男性)
- ・ 家族のことで外出が困難なため。(50代 女性)

問35 朝霞市ではスポーツ推進を図るため、様々な事業を実施していますが、今後どのようなことに取り組んでいくべきとお考えですか。（〇は3つまで）

回答内容	回答件数	構成比 (%)
初心者向けのスポーツ教室の充実	88	46.8
中学校の運動部活動の充実	8	4.3
中高年者のスポーツ活動の充実	72	38.3
障がい者のスポーツ活動の充実	15	8.0
親子スポーツ事業の推進	38	20.2
観戦するスポーツの推進	44	23.4
競技力の向上	3	1.6
各種スポーツ大会やイベントの開催	35	18.6
補助金制度の充実	14	7.4
指導者の育成・活用・支援	19	10.1
スポーツ情報の充実	30	16.0
スポーツ施設の整備・充実	55	29.3
その他	13	6.9

※回答者数 188人

【その他の御意見】

- ・ 何か気軽に参加し、その競技（スポーツ）の内容をわかりやすくする。（70歳以上 男性）
- ・ 土日開催で無料。（40代 女性）
- ・ 保育園で運動の機会増。そのための公園整備。競技スポーツではなく、まずは、体を楽しく動かす習慣づくりを促進してほしいです。そのためには、マンション建設よりも空き地や野原を大切にしてほしいです。（30代 女性）
- ・ 保育園や幼稚園、小学校でのスポーツ教育。どうやったら速く走れるかなど具体的、理論的に指導してほしい。（40代 女性）
- ・ ジョギングのスペースを長くしてほしい。580mでは短いし、狭い。（60代 性別無回答）
- ・ メジャーなチームの誘致。（50代 男性）
- ・ 小学生くらいの低年齢層が気軽に参加できるような、スポーツ教室などがあれば良いと思います。（40代 男性）
- ・ 保育付きのスポーツクラブが増えてほしい。（30代 女性）
- ・ 土日が休みでない方用に充実して行くといいと思います。（50代 男性）
- ・ スポーツの効果を発信する。（40代 女性）
- ・ 未就学園児が参加できるスポーツ教室。（30代 女性）
- ・ ウォーキングコースの整備。北朝霞駅～黒目川～平林寺～新座駅。（60代 男性）
- ・ わからない。（60代 女性）

問36 あなたは、朝霞市のスポーツ施策について満足していますか。

回答内容	回答件数	構成比 (%)
満足している	15	7.9
ある程度満足している	105	55.6
あまり満足していない	47	24.9
満足していない	10	5.3
無回答	12	6.3

問37 その他、朝霞市のスポーツ推進に関してご意見等がありましたらご記入ください。

- ・ 広報、ホームページ等は必要な時しか見ないので工夫が必要だと思います。北朝霞駅ロータリーの掲示板を工夫し各種情報の発信が出来る様にする。おおかたの通行人は、チラッと見て通過している。工夫が必要だと思います。(60代 男性)
- ・ いつも駐車場がいっぱいになるので、無料巡回バスを運行してほしい。(40代 男性)
- ・ 2020オリンピック誘致もあり積極的にスポーツ推進をされていると思う。(50代 男性)
- ・ 自衛隊朝霞(体育学校)とのタイアップ。(70歳以上 男性)
- ・ スポーツでは、経験者でない人が気軽に参加できるような教えられる場面をもっとほしい(専門的な競技大会だけではなく)。(70歳以上 男性)
- ・ 健康のため、筋力がつくように生活の中に運動を入れるように心掛けている。(60代 男性)
- ・ 私くらいの年代(30代)で、運動不足を感じてスポーツを始めたいけれどきっかけがなくやらずじまいの人は多いように感じるので、SNSなどを活用して初心者でも参加できるようにスポーツ活動の場を発信してゆくのはどうでしょうか。(30代 女性)
- ・ 市がスポーツ推進を行っていること自体知らなかったもので、今後ホームページや広報を通して、色々を知っていきたいと思います。(40代 女性)
- ・ 総合体育館の工事によりジムに行けてません。(20代 女性)
- ・ 市民に対するスポーツ振興を考えると、広く市民が参加できる市民マラソン大会とか誰もが参加出来るものを考えてほしい。(60代 男性)
- ・ 市民が一体となって応援できるプロのスポーツ競技の本拠地を誘致してほしい。(60代 男性)
- ・ 市民体育祭が縮小の一途を辿っていると思う。一年に一度の市民のスポーツの祭典で、そこで生涯スポーツに興味を促したり、子供とのふれあいだったり、いろんな観点から体育祭を遂行できると思うが、競技も少なくなり、やっつけ仕事の様にもなっている様に感じ残念。(50代 女性)
- ・ 市のHPの「スポーツ推進計画」のページを見ました。もともとスポーツができる人を対象にしているのですね。スポーツを苦手としている人に対して、スポーツをすることをすすめていくという取り組みもあっていいと思います。(40代 女性)
- ・ 施設の維持管理大変かと思いますが、安全に利用できるよう、きちんとしていただきたいと願います。(50代 女性)

- 城山公園でスポーツのイベントをできないだろうか？（50代 女性）
- 平日昼間のスポーツ教室が多く、なかなか参加できない。仕事をしている成人向けのスポーツ教室がもっとあればと思います。（たくさんあるのを私が知らないだけかもしれませんが・・・。）イベント会場の駐車場をもっと拡大してもらいたいです。（40代 女性）
- わくわくどーむ地区を再開発整備は不可能か？現存の”どーむ”と隣接施設を統合し、一体化した建築物で民間委託事業としては運営出来ないものか。（70歳以上 男性）
- ここでは「体を動かす＝スポーツ」と捉えているのでしょうか。それなら子どもはもっと外に出て遊んでほしい。公園にジャングルジムのようなものがあつたらいいですね。老人センターで時間を決めてラジオ体操をすとか（一日数回音楽を流す）、公民館などで簡単なストレッチができる場所を作るとか、公園にストレッチ&健康器具（安くていい）設置すとか、公園＝子どもの遊び場ではなく、皆が過ごせる場所に。市の運動場は遠いので行けません。小さい公園でも1つの器具があつたら、スタンプラリーのようにあちこちの公園に行きたくなるかも。（50代 女性）
- 公園等に健康管理のための器具を要望します。（70歳以上 男性）
- ウォークラリーに出てみたい。（20代 女性）
- 市民体育祭に関して、悪天候で中止ではなく、予備日を設けて実施してほしい！（70歳以上 男性）
- 日々忙しい中でなかなか時間がとれず参加しようと思ってないせいもあるかもしれませんが、ロードレース大会等このアンケートで初めて知りましたので、もっと多くの人に知らせてもらえるよう情報発信を積極的に行った方がいいのではと思います。（30代 女性）
- 自由にいつでも使える無料のジムや広い運動場があればいいと思う。（20代 男性）
- 休日に思いついたように運動をするので、決められた日時に集団で行うスポーツ行事には参加できません。もっぱら個人でできる登山やランニングでは、行政のサービスを必要としません。ゆえに特に意見はありません。（40代 男性）
- 今回のアンケートに対し、関わっていないので何も協力できていないと思います。図書館も移動図書館等あり、時間があえば利用出来ると思いますが、ネットで調べられてしまうのと、誰が触ったかわからない本は苦手です。スポーツも年をとり、自分が参加する事は諦めました。もっぱらテレビ観戦です。（60代 女性）
- 私は、スポーツや運動が苦手ではあるが、やってみたい気持ちはある。でもなかなか勇気は出ない。気軽に参加出来る場が近くにあればいいなと思う。（50代 女性）
- 市の大会などに参加していないのでよく分からないが、施設の充実など進めてほしいと思う。あと、指導者の育成にも力をいれてほしい。（40代 男性）
- 体調不良でジムから脱退した。治ったので市民プールの施設を利用したいのだが、手続き、その他面倒な事が多いと聞き躊躇している。人口減少（朝霞は増えているが）の世の中なので、施設は増設の必要はないだろう。老若男女、休日バラバラな人、外国人など、全ての市民が誰でも参加できるスポーツを皆で考えて行くべきだ。皆で案を持ち寄り話すことも重要だ。（60代 男性）

- 近隣数市共同の大会や教室が増えることを希望します。施設はもちろん利用できると思いますが、特に部活動の休部・廃部の進んでいるスポーツの方は、どんどん機会が減っていくようなので、気になっています。（４０代 男性）
- アマチュア、プロを問わず、活動したい場所を探しているところに場所を提供する。（５０代 男性）
- 初心者に向けて講習などしてほしいですね。弓道、ふき矢等々、高齢者が参加できるスポーツ。（７０歳以上 男性）
- わくわくドームをもう少し利用しやすくしてほしいです。（４０代 女性）
- 現在の生徒・学生は体育の時間が少ないからスポーツ施設会場の貸し出しをしてあげたら良いと思う。（７０歳以上 男性）
- 他の市と比較してアピールが少ない。他の市ではもっと広報活動が盛んで、市役所や市全体で活気がある。抜本的に変えては？また、市の職員は定期的に異動しているか？通常、企業では定期的に社員を異動する。そのため、派閥や権力を持たせないようにし、新しい試みを実施できる。固定概念をなくしてください。（３０代 男性）
- 身近で手軽に運動できるような場所の提供、多くの市民が使える施設を充実させてほしいです。勿論、民間の力を取り入れることも積極的にご検討頂ければと思います。（４０代 女性）
- 初心者でも気軽に参加できるもの。定員数も多いものだと友人などと声をかけ合い参加できるのでしてほしい。（３０代 女性）
- 開催日が土日であると、定休日が平日の場合なかなか参加出来ない。平日あればと思い、ジムにも行くときがあるが継続しない。リタイアしてからが参加可能となる。（６０代 男性）
- 老年になり、スポーツをすることが無いため感心がなくて、すみません。（７０歳以上 性別無回答）
- 施設周辺に駐車場を拡充してほしい。自宅近辺にはスポーツ施設が無く、利用するときは子どもも小さいので車での移動になってしまう。（３０代 男性）
- わくわくどーむで実施しているような教室を、総合体育館でもやってほしい。（４０代 女性）
- 同好会の一覧（連絡先、活動場所、曜日）があるとうれしいです。いつも興味がある同好会の記事が”広報あさか”に掲載されたとき切り抜いて保管しているので・・・。（３０代 女性）
- スポーツ、レクリエーションは、朝霞で楽しく住み続けたいと願う生活の一部になります。多くの方々が色々な行事に参加出来、健康で１日でお楽しみ生活が出来ると願う者です。（７０歳以上 女性）
- 広い公園が多いと思うので、公園でできるスポーツイベント（幼児や高齢者など）があると、地域の方が足を運びやすいのかと。（３０代 女性）
- イベントの一つ、市民体育祭に疑問を感じます。今の時代、地域で対抗する体育祭は必要なのか？地域で参加者を集めるという負担も大きいように思います。体育祭ではなく、市民参加自由の（地域別ではなく）スポーツテストのようなことを提案します。（５０代 女性）

- 子育てをしているので、何かのクラブやサークルに入り活動することは困難。子供とボール遊びやアスレチックを気軽に楽しめる公園があると嬉しい。黒目川の土手の除草をもっと頻回にしてくれると散歩がしやすい。土手沿いにトイレがあるといい。(30代 女性)
- わくわくどーむなどで行われている教室は、平日の日中の日程ばかりで参加することは不可能です(今は)。有料にしても土日や夜間の教室があると嬉しく思います。(50代 女性)
- 高齢者を対象としたスポーツ施策の計画と実行(高齢者の体力に応じた施策となるため、極めて人的・物的に困難とは思いますが)。(70歳以上 男性)
- 初心者向けと募集してありましたので参加しますと、実際は皆さんお出来になり……。何回も参加している方が多いんですか？正直、基本などからしっかり教えてくれるものと思いましたが、細かい指導は一切ありませんでした。もちろんお金も支払いました。(70歳以上 女性)
- 様々な職業の市民がいます。皆、土日が休みばかりではありません。平日にさらに曜日別にメニューが充実していると日本の中では結構な先進的な市の施策だと思います。是非、土日休み以外の市民を置き去りにならないようお願い致します。(50代 男性)
- 未就学園児、幼児が参加できるようなスポーツ教室が少ない気がする。よくさいたま市に住んでいる友人に体操教室やサッカー教室等に誘ってもらうが、さいたま市は充実しているのやらやましい。(30代 女性)
- 働きながらと言うのは時間帯などで難しい。体育館とかでのジム使用も女性限定の日や時間があってもいいのでは。いかにも鍛えているという感じの方が使っていたり、待っていると遠慮してしまう。(50代 女性)
- お子様のいるご家庭は、学校行事やクラブ活動のお手伝い等で情報も入るし、知り合いもできると思いますが、私のように引っ越ししてきた上、子どももいないとなると、地域のクラブチーム等の情報も全く入らずスポーツを始めるにはハードルが高いです。初心者や1人での参加を歓迎してくれるサークル等があれば積極的に広報してほしいです。(40代 女性)
- 忙しくて参加したことがありません。なので、よくわかりません。(50代 女性)
- スポーツ、レクリエーションが手軽にできるようにしてほしい。(50代 男性)
- 市内の各中学校は「朝霞市立中学校における部活動の方針」をしっかりと守ってほしいと思います(特に休養日について)。(50代 男性)
- ウォーキングコースの整備。黒目川が整備されてとても水もきれいになっているので黒目川沿いのウォーキングコースを整備。北朝霞駅～黒目川～平林寺～新座駅のコースを整備すれば市街からの人も増えると思います。(60代 男性)
- 朝霞駅周辺環境を整えてスポーツ推進できる場所を整備してもらいたい。(40代 男性)
- 中学校の運動部、もっと選択肢を増やしてあげてほしいです。(40代 女性)
- 今年初めて夜ヨガに参加しましたが、広々とした芝生の上でのヨガはとても気持ち良かったです。是非もっとたくさんやってほしいです。(40代 女性)

第2次朝霞市立図書館サービス基本計画
サービス評価指標及び数値目標

令和2年度
朝霞市立図書館

第2次朝霞市立図書館サービス基本計画は、第1次計画の取組を継続し、今後のより良い図書館づくりに向け計画的・段階的に実施していく計画です。

図書館サービス充実のための基本計画として、1. 計画的な蔵書管理、2. 資料・情報提供サービスの充実、3. 利用者に応じた図書館サービスの充実、4. 図書館機能の向上、の4点を掲げ、それぞれにサービス向上のための方向性を示しましたが、計画の実現にあたっては、各施策の費用対効果を考えつつ、より有効な展開を行う必要があります。

そのためには、計画に位置づけた様々な施策について、サービスの評価指標を定め、毎年度、自己評価を行い、それを基に実情に即した対応や修正を加えていき、計画の推進に努めていきたいと考えています。

なお、本図書館サービス計画の評価指標や数値目標については、よりわかりやすい評価指標に変更することや、今後の経済情勢や図書館を取り巻く状況の変化により、必要に応じて見直しを行うものとします。

朝霞市立図書館

朝霞市立図書館サービス基本計画

【計画の体系】

【基本理念】

「赤ちゃんからお年寄りまで、誰もが気軽に使える図書館」

【将来像】

市民の生涯学習の拠点、地域の情報の拠点として、身近な図書館

【基本方針】

① 全ての市民が親しみやすく利用しやすい図書館を目指します

② 自ら学ぶための図書館、情報提供のための図書館を目指します

③ 市民のさまざまな活動を支援する図書館を目指します

1. 計画的な蔵書管理

- 1) 図書資料の収集・保存
- 2) 視聴覚資料の収集・保存
- 3) 行政資料・郷土資料の収集・保存
- 4) その他資料の収集・保存
- 5) 資料の廃棄・リサイクル

2. 資料・情報提供サービスの充実

- 1) 資料提供の利便性の向上
- 2) 図書館システムの充実
- 3) レファレンス機能の強化
- 4) 情報へのアクセシビリティの確保

3. 利用者に応じた図書館サービスの充実

- 1) 乳幼児と保護者への図書館サービス
- 2) 小・中学生への図書館サービス
- 3) 高校生・大学生・成人への図書館サービス
- 4) 高齢者及び障がい者への図書館サービス
- 5) 外国人への図書館サービス

4. 図書館機能の向上

- 1) 利用環境の向上
- 2) 市民参加・協働の促進
- 3) 他自治体・機関との連携強化
- 4) 職員の資質及びサービス提供能力の向上

1. 計画的な蔵書管理

施策 1 図書資料の収集・保存

サービス評価指標	図書資料購入冊数					
指標説明	年間の図書資料の購入冊数(単位:冊)					
	平成27年度	平成28年度	平成29年度	平成30年度	令和元年度	令和2年度
目標		15,000	15,000	15,000	15,000	15,000
実績	15,799	15,978	14,296	15,289	16,536	
評価	A:サービスの充実が図られている					

施策 2 視聴覚資料の収集・保存

サービス評価指標	視聴覚資料購入点数					
指標説明	年間の視聴覚資料の購入点数(単位:点)					
	平成27年度	平成28年度	平成29年度	平成30年度	令和元年度	令和2年度
目標		220	220	220	220	220
実績	251	136	250	257	237	
評価	A:サービスの充実が図られている					

施策 3 行政資料・郷土資料の収集・保存

サービス評価指標	行政資料・郷土資料の受入件数					
指標説明	年間の行政資料・郷土資料の受入件数(単位:件)					
	平成27年度	平成28年度	平成29年度	平成30年度	令和元年度	令和2年度
目標		150	150	150	150	150
実績	170	337	380	335	229	
評価	A:サービスの充実が図られている					

施策 4 その他の資料の収集・保存

サービス評価指標	大活字図書の購入冊数					
指標説明	年間の大活字図書の購入冊数(単位:冊)					
	平成27年度	平成28年度	平成29年度	平成30年度	令和元年度	令和2年度
目標		60	60	60	60	60
実績	89	83	60	180	121	
評価	A:サービスの充実が図られている					

1. 計画的な蔵書管理

施策 5 資料の廃棄・リサイクル

サービス 評価指標	リサイクルフェアの開催回数					
指標説明	廃棄対象の本や雑誌を無償で市民等へ配布する事業(リサイクルフェア)の年間開催回数(単位:回)					
	平成27年度	平成28年度	平成29年度	平成30年度	令和元年度	令和2年度
目標		3	3	3	3	3
実績	3	3	3	2	1	
評価	C:サービスの充実が望まれる					

2. 資料・情報提供サービスの充実

施策 1 資料提供の利便性の向上

サービス評価指標	相互協力貸出冊数					
指標説明	他の自治体等の図書館の協力により提供した本の冊数(単位:冊)					
	平成27年度	平成28年度	平成29年度	平成30年度	令和元年度	令和2年度
目標		5,900	5,930	5,960	5,990	6,020
実績	5,961	5,360	5,462	5,821	5,557	
評価	B:サービスの現状維持が保たれている					

施策 2 図書館システムの充実

サービス評価指標	蔵書管理システムのバックアップ機能のメンテナンス回数					
指標説明	年間の蔵書管理システムのバックアップを行った回数(単位:回)					
	平成27年度	平成28年度	平成29年度	平成30年度	令和元年度	令和2年度
目標		毎日	毎日	毎日	毎日	毎日
実績	-	毎日	毎日	毎日	毎日	
評価	A:サービスの充実が図られている					

施策 3 レファレンス機能の強化

サービス評価指標	レファレンス件数					
指標説明	年間の調べたい事柄や学習したい事柄に関する相談を受けた件数(単位:件)					
	平成27年度	平成28年度	平成29年度	平成30年度	令和元年度	令和2年度
目標		8,700	8,750	8,800	8,850	8,900
実績	8,681	5,155	6,910	8,555	8,779	
評価	A:サービスの充実が図られている					

施策 4 情報へのアクセシビリティの確保

サービス評価指標	インターネット予約件数					
指標説明	年間のパソコンや携帯電話から本の予約を行われた件数(単位:件)					
	平成27年度	平成28年度	平成29年度	平成30年度	令和元年度	令和2年度
目標		100,000	101,000	102,000	103,000	104,000
実績	103,114	112,359	108,934	113,086	116,118	
評価	A:サービスの充実が図られている					

3. 利用者に応じた図書館サービスの充実

施策 1 乳幼児と保護者への図書館サービス

サービス評価指標	おはなし会等事業の開催回数					
指標説明	うさみみタイム(読み聞かせと映画)とブックスタート事業・北朝霞分館読み聞かせの年間開催回数(単位:回)					
	平成27年度	平成28年度	平成29年度	平成30年度	令和元年度	令和2年度
目標		83	83	83	83	83
実績	83	78	83	79	78	
評価	A:サービスの充実が図られている					

施策 2 小・中学生への図書館サービス

サービス評価指標	7歳から15歳までの図書館利用者数					
指標説明	7歳から15歳までの図書館年間利用者数(単位:人)					
	平成27年度	平成28年度	平成29年度	平成30年度	令和元年度	令和2年度
目標		30,000	30,500	31,000	31,500	32,000
実績	30,637	30,561	29,028	27,784	28,102	
評価	A:サービスの充実が図られている					

施策 3 高校生・大学生・成人への図書館サービス

サービス評価指標	16歳以上の図書館利用者数					
指標説明	16歳以上の図書館年間利用者数(単位:人)					
	平成27年度	平成28年度	平成29年度	平成30年度	令和元年度	令和2年度
目標		230,000	230,500	231,000	231,500	232,000
実績	230,384	231,757	225,315	217,651	217,287	
評価	A:サービスの充実が図られている					

施策 4 高齢者及び障がい者への図書館サービス

サービス評価指標	高齢者・障がい者サービス資料の貸出点数					
指標説明	身体障害者への図書宅配及び視覚障害者へのCD・カセットテープ郵送点数(単位:点)					
	平成27年度	平成28年度	平成29年度	平成30年度	令和元年度	令和2年度
目標		150	160	170	180	190
実績	144	131	84	110	126	
評価	B:サービスの現状維持が保たれている					

3. 利用者に応じた図書館サービスの充実

施策 5 外国人への図書館サービス

サービス 評価指標	洋書の購入冊数					
指標説明	洋書の年間購入冊数(単位:冊)					
	平成27年度	平成28年度	平成29年度	平成30年度	令和元年度	令和2年度
目標		80	80	80	80	80
実績	104	62	89	68	60	
評価	A:サービスの充実が図られている					

4. 図書館機能の向上

施策 1 利用環境の向上

サービス評価指標	メール通知サービス登録件数					
指標説明	予約資料の提供に関するメール通知の登録件数(単位:件)					
	平成27年度	平成28年度	平成29年度	平成30年度	令和元年度	令和2年度
目標		1,300	1,300	1,300	1,300	1,300
実績	1,328	1,146	1,262	1,341	1,368	
評価	A:サービスの充実が図られている					

施策 2 市民参加・協働の促進

サービス評価指標	市民等との連携・協働事業回数					
指標説明	図書館まつり・らいぶらりコンサート・利用者懇談会の開催回数(単位:回)					
	平成27年度	平成28年度	平成29年度	平成30年度	令和元年度	令和2年度
目標		3	3	3	3	3
実績	3	3	3	3	3	
評価	A:サービスの充実が図られている					

施策 3 他自治体・機関との連携強化

サービス評価指標	学校等との連携事業等の件数					
指標説明	大学生の司書講習や市内中学生・近隣高校生の職業体験の年間受入件数(単位:件)					
	平成27年度	平成28年度	平成29年度	平成30年度	令和元年度	令和2年度
目標		7	7	7	7	7
実績	6	10	9	12	12	
評価	A:サービスの充実が図られている					

施策 4 職員の資質及びサービス提供能力の向上

サービス評価指標	職員等研修回数					
指標説明	各種図書館職員向け研修への年間参加回数(単位:回)					
	平成27年度	平成28年度	平成29年度	平成30年度	令和元年度	令和2年度
目標		10	15	15	20	20
実績	10	28	34	31	19	
評価	A:サービスの充実が図られている					